

Εγχειρίδιο της προβολής εικόνων

Copyright © 2006, 2007 Έργο τεκμηρίωσης του GNOME

Copyright © 2002, 2003, 2004 Sun Microsystems

Copyright © 2000 Eliot Landrum

Copyright © 2000 Ίδρυμα Ελεύθερου Λογισμικού

Επιτρέπεται η αντιγραφή, η αναδιανομή και/ή η τροποποίηση αυτού του εγγράφου υπό τους όρους της Ελεύθερης Άδειας Τεκμηρίωσης GPL (GFDL), έκδοση 1.1 ή νεότερη που εκδόθηκε από το Ίδρυμα Ελεύθερου Λογισμικού χωρίς Αμετάβλητα Τμήματα, χωρίς Κείμενο Εξωφύλλου και χωρίς Κείμενο Οπισθοφύλλου. Μπορείτε να βρείτε ένα αντίγραφο της GFDL σ' [αυτό το σύνδεσμο](#) ή στο αρχείο COPYING DOCS που διανέμεται μαζί με αυτό το εγχειρίδιο.

Αυτό το εγχειρίδιο είναι μέρος μιας συλλογής από εγχειρίδια του GNOME που διανέμονται υπό την GFDL. Αν θέλετε να διανείμετε αυτό το εγχειρίδιο ξεχωριστά από τη συλλογή, μπορείτε να το κάνετε προσθέτοντας σ' αυτό ένα αντίγραφο της άδειας, όπως περιγράφεται στο τμήμα 6 της άδειας.

Πολλά από τα ονόματα που χρησιμοποιούνται από εταιρείες για να διακρίνουν τα προϊόντα και τις υπηρεσίες τους είναι κατατεθέντα σήματα. Όπου εμφανίζονται τέτοια ονόματα σε οποιαδήποτε τεκμηρίωση του GNOME, και τα μέλη του Έργου Τεκμηρίωσης του GNOME το γνωρίζουν, τότε αυτά τα ονόματα γράφονται με κεφαλαία γράμματα ή ξεκινούν με κεφαλαίο γράμμα.

ΤΟ ΕΓΓΡΑΦΟ ΚΑΙ ΟΙ ΤΡΟΠΟΙΗΜΕΝΕΣ ΕΚΔΟΣΕΙΣ ΤΟΥ ΠΑΡΕΧΟΝΤΑΙ ΥΠΟ ΤΟΥΣ ΟΡΟΥΣ ΤΗΣ ΕΛΕΥΘΕΡΗΣ ΑΔΕΙΑΣ ΤΕΚΜΗΡΙΩΣΗΣ GNU ΜΕ ΤΙΣ ΕΠΙΠΛΕΟΝ ΓΝΩΣΤΟΠΟΙΗΣΕΙΣ:

1. ΤΟ ΕΓΓΡΑΦΟ ΠΑΡΕΧΕΤΑΙ ΩΣ ΕΧΕΙ, ΧΩΡΙΣ ΚΑΜΜΙΑ ΕΓΓΥΗΣΗ ΡΗΤΗ Η ΝΟΟΥΜΕΝΗ, ΜΗ ΑΠΟΚΛΕΙΣΤΙΚΑ ΠΕΡΙΛΑΜΒΑΝΟΜΕΝΩΝ ΕΓΓΥΗΣΕΩΝ ΟΤΙ ΤΟ ΕΓΓΡΑΦΟ Η ΤΡΟΠΟΠΟΙΗΜΕΝΕΣ ΕΚΔΟΣΕΙΣ ΑΥΤΟΥ ΕΙΝΑΙ ΕΛΕΥΘΕΡΕΣ ΑΠΟ ΕΛΑΤΤΩΜΑΤΑ ΕΜΠΟΡΕΥΣΙΜΑ, ΚΑΤΑΛΛΗΛΑ ΓΙΑ ΣΥΓΚΕΚΡΙΜΕΝΟ ΣΚΟΠΟ Η ΜΗ ΠΑΡΑΒΑΤΙΚΑ. ΑΚΕΡΑΙΟΣ Ο ΚΙΝΔΥΝΟΣ ΩΣ ΠΡΟΣ ΤΗΝ ΠΟΙΟΤΗΤΑ, ΑΚΡΙΒΕΙΑ, ΚΑΙ ΑΠΟΔΟΣΗ ΤΟΥ ΕΓΓΡΑΦΟΥ Η ΤΡΟΠΟΠΟΙΗΜΕΝΩΝ ΕΚΔΟΣΕΩΝ ΤΟΥ ΒΑΡΑΙΝΕΙ ΕΣΑΣ. ΑΝ ΟΠΟΙΟΔΗΠΟΤΕ ΕΓΓΡΑΦΟ Η ΤΡΟΠΟΠΟΙΗΜΕΝΗ ΕΚΔΟΣΗ ΤΟΥ ΑΠΟΔΕΙΚΤΟΥΝ ΕΛΑΤΤΩΜΑΤΙΚΑ ΜΕ ΟΠΟΙΟΔΗΠΟΤΕ ΤΡΟΠΟ, ΕΣΕΙΣ (ΚΑΙ ΟΧΙ Ο ΑΡΧΙΚΟΣ ΣΥΓΓΡΑΦΕΑΣ, ΔΗΜΙΟΥΡΓΟΣ Η ΣΥΜΜΕΤΕΧΟΝΤΑ ΑΝΑΛΑΜΒΑΝΕΤΕ ΤΟ ΚΟΣΤΟΣ ΚΑΘΕ ΑΝΑΓΚΑΙΑΣ ΕΠΙΣΚΕΥΗΣ Η ΔΙΟΡΘΩΣΗΣ. ΑΥΤΗ Η ΑΠΑΛΛΑΓΗ ΑΠΟ ΕΓΓΥΗΣΗ ΑΠΟΤΕΛΕΙ ΑΝΑΠΟΣΠΑΣΤΟ ΜΕΡΟΣ ΤΗΣ ΑΔΕΙΑΣ. ΔΕΝ ΕΠΙΤΡΕΠΕΤΑΙ Η ΧΡΗΣΗ ΚΑΝΕΝΟΣ ΕΓΓΡΑΦΟΥ Η ΤΡΟΠΟΠΟΙΗΣΗΣ ΑΥΤΟΥ ΕΚΤΟΣ ΥΠΟ ΤΗΝ ΑΠΑΛΛΑΓΗ ΑΥΤΗ. ΚΑΙ
2. ΣΕ ΚΑΜΜΙΑ ΠΕΡΙΠΤΩΣΗ ΚΑΙ ΥΠΟ ΚΑΜΜΙΑ ΝΟΜΙΚΗ ΘΕΩΡΙΑ. ΕΙΤΕ ΣΕ ΠΑΡΑΝΟΜΙΑ Η ΠΑΡΑΛΕΙΨΗ, ΣΥΜΒΟΛΑΙΟ, Η ΑΛΛΙΩΣ, Ο ΑΡΧΙΚΟΣ ΔΗΜΙΟΥΡΓΟΣ. ΣΥΓΓΡΑΦΕΑΣ, ΣΥΜΜΕΤΕΧΟΝΤΑΣ Η ΔΙΑΝΟΜΕΑΣ ΤΟΥ ΕΓΓΡΑΦΟΥ Η ΤΡΟΠΟΠΟΙΗΣΗΣ ΑΥΤΟΥ, Η ΟΠΟΙΟΣΔΗΠΟΤΕ ΠΡΟΜΗΘΕΥΤΗΣ ΑΥΤΩΝ, ΔΕΝ ΕΧΕΙ ΕΥΘΥΝΗ ΣΕ ΚΑΝΕΝΑΝ ΓΙΑ ΚΑΜΜΙΑ ΑΜΕΣΗ, ΕΜΜΕΣΗ, ΕΙΔΙΚΗ, ΠΕΡΙΣΤΑΣΙΑΚΗ Η ΑΠΟ ΣΥΝΕΠΕΙΑ ΖΗΜΙΑ ΓΙΑ ΑΠΩΛΕΙΑ ΚΑΛΗΣ ΘΕΛΗΣΗΣ, ΕΡΓΑΣΙΑΣ, ΠΑΥΣΗΣ, ΑΣΤΟΧΙΑΣ Η ΔΥΣΛΕΙΤΟΥΡΓΙΑΣ ΥΠΟΛΟΓΙΣΤΙΚΟΥ ΣΥΣΤΗΜΑΤΟΣ. Η ΓΙΑ ΟΠΟΙΟΔΗΠΟΤΕ ΑΛΛΗ ΖΗΜΙΑ Η ΑΠΩΛΕΙΑ ΠΟΥ ΠΡΟΕΡΧΕΤΑΙ ΑΠΟ Η ΣΧΕΤΙΖΕΤΑΙ ΜΕ ΤΗ ΧΡΗΣΗ ΤΟΥ ΕΓΓΡΑΦΟΥ Η ΤΡΟΠΟΠΟΙΗΣΕΩΝ ΤΟΥ, ΑΚΟΜΑ ΚΑΙ ΑΝ ΑΥΤΟ ΤΟ ΜΕΡΟΣ ΕΧΕΙ ΕΝΗΜΕΡΩΘΕΙ ΓΙΑ ΤΗΝ ΠΙΘΑΝΟΤΗΤΑ ΤΕΤΟΙΩΝ ΖΗΜΙΩΝ.

Ανάδραση

Για να αναφέρετε ένα σφάλμα ή να κάνετε μια εισήγηση σχετικά με την Προβολή εικόνων η με αυτό το έγγραφο, ακολουθήστε τις οδηγίες στη [Σελίδα ανάδρασης του GNOME](#).

COLLABORATORS

	<i>TITLE :</i> Εγχειρίδιο της προβολής εικόνων		
<i>ACTION</i>	<i>NAME</i>	<i>DATE</i>	<i>SIGNATURE</i>
WRITTEN BY	Jens Finke, Angela Boyle, Stuart Ellis, Sun Ομάδα τεκμηρίωσης του GNOME, Eliot Landrum, and Federico Mena Quintero	May 27, 2009	

REVISION HISTORY

NUMBER	DATE	DESCRIPTION	NAME
Εγχειρίδιο της προβολής εικόνων, έκδοση 2.8	February 2007	Έργο τεκμηρίωσης του GNOME Έργο τεκμηρίωσης του GNOME	
Εγχειρίδιο της προβολής εικόνων, έκδοση 2.7	Φεβρουάριος 2004	Ομάδα της Sun για την τεκμηρίωση του GNOME Έργο τεκμηρίωσης του GNOME	
Εγχειρίδιο του ματιού του GNOME, έκδοση 2.6	Νοέμβριος 2003	Ομάδα της Sun για την τεκμηρίωση του GNOME Έργο τεκμηρίωσης του GNOME	
Εγχειρίδιο του ματιού του GNOME, έκδοση 2.5	Σεπτέμβριος 2003	Ομάδα της Sun για την τεκμηρίωση του GNOME Έργο τεκμηρίωσης του GNOME	
Εγχειρίδιο του ματιού του GNOME, έκδοση 2.4	Ιανουάριος 2003	Ομάδα της Sun για την τεκμηρίωση του GNOME Έργο τεκμηρίωσης του GNOME	

REVISION HISTORY

NUMBER	DATE	DESCRIPTION	NAME
Εγχειρίδιο του ματιού του GNOME, έκδοση 2.3	Οκτώβριος 2002	Ομάδα της Sun για την τεκμηρίωση του GNOME Έργο τεκμηρίωσης του GNOME	
Εγχειρίδιο του ματιού του GNOME, έκδοση 2.2	Αύγουστος 2002	Ομάδα της Sun για την τεκμηρίωση του GNOME Έργο τεκμηρίωσης του GNOME	
Εγχειρίδιο του ματιού του GNOME, έκδοση 2.1	Ιούλιος 2002	Ομάδα της Sun για την τεκμηρίωση του GNOME Έργο τεκμηρίωσης του GNOME	
Εγχειρίδιο του ματιού του GNOME, έκδοση 2.0	Μάιος 2002	Ομάδα της Sun για την τεκμηρίωση του GNOME Έργο τεκμηρίωσης του GNOME	
Οδηγός χρήσης του ματιού του GNOME	2000	Eliot Landrum eliot@landrum.cx Federico Mena Quintero federico@gnu.org Έργο τεκμηρίωσης του GNOME	

Contents

1 Εισαγωγή	1
1.1 Εκκίνηση της εφαρμογής προβολής εικόνων	1
1.2 Κλείσιμο της εφαρμογής προβολής εικόνων	1
1.3 Υποστηριζόμενοι τύποι αρχείων	1
1.4 Χαρακτηριστικά της εφαρμογής προβολής εικόνων	2
2 Ξεκινώντας	2
3 Προβάλλοντας εικόνες	4
3.1 Ανοίγοντας μια εικόνα	4
3.2 Προβολή των εικόνων σε ένα φάκελο	4
3.3 Κύλιση μιας εικόνας	4
3.4 Μεγέθυνση	5
3.5 Προβολή εικόνας σε Πλήρη οθόνη/Αλληλουχία	5
4 Επεξεργασία εικόνων	5
4.1 Αναστροφή μιας εικόνας	5
4.2 Περιστροφή μιας εικόνας	6
4.3 Αναιρώντας μια ενέργεια	6
4.4 Διαγραφή μιας εικόνας	6
5 Αποθήκευση εικόνων	6
5.1 Αποθήκευση μιας εικόνας	6
5.2 Αποθήκευση μιας εικόνας με διαφορετικό όνομα	6
5.3 Αποθήκευση πολλαπλών εικόνων	7
6 Εκτύπωση εικόνων	8
6.1 Ορίζοντας τις ρυθμίσεις σελίδας σας	8
6.2 Εκτύπωση μιας εικόνας	8
6.3 Διευθέτηση μίας εικόνας στη σελίδα	8
7 Εξατομίκευση της γραμμής εργαλειών	9
7.1 Επεξεργασία της εργαλειοθήκης	9
7.2 Επαναφορά της εργαλειοθήκης	10
8 Προτιμήσεις	10
8.1 Προβολή εικόνας	10
8.2 Προβολή σε αλληλουχία	11

List of Figures

1	Αρχικό παράθυρο προβολέα εικόνων	3
2	Παράθυρο διαλόγου Αποθήκευσης ως για πολλαπλές εικόνες	7
3	Το παράθυρο επεξεργασίας εργαλειοθήκης	9

Abstract

Εγχειρίδιο για την Εφαρμογή προβολής εικόνων Μάτι του GNOME.

1 Εισαγωγή

Η Εφαρμογή προβολής εικόνων Μάτι του GNOME σας επιτρέπει να βλέπετε εικόνες μία μία ή και μεγάλες συλλογές από εικόνες.

1.1 Εκκίνηση της εφαρμογής προβολής εικόνων

Μπορείτε να εκκινήσετε την Εφαρμογή προβολής εικόνων με τους ακόλουθους τρόπους:

- Ανοίξτε μια εικόνα από τον Ναυτίλο.
- Επιλέξτε Γραφικά → Εφαρμογή προβολής εικόνων από το μενού Εφαρμογές.
- Εκτελέστε την εντολή **eog** από ένα τερματικό όπως το `gnome-terminal`, ή από το διάλογο Εκτέλεση εφαρμογής.

1.2 Κλείσιμο της εφαρμογής προβολής εικόνων

Για να κλείσετε το τρέχον παράθυρο της Εφαρμογής προβολής εικόνων επιλέξτε Αρχείο → Κλείσιμο, ή πατήστε `Ctrl-W`.

1.3 Υποστηριζόμενοι τύποι αρχείων

Η Εφαρμογή προβολής εικόνων υποστηρίζει μια ποικιλία τύπων αρχείων εικόνων. Οι ακόλουθοι τύποι μπορούν να ανοίξουν:

- ANI - Κινούμενη εικόνα
- BMP - Windows Bitmap
- GIF - Graphics Interchange Format
- ICO - Εικονίδιο Windows
- JPEG - Joint Photographic Experts Group
- PCX - PC Paintbrush
- PNG - Portable Network Graphics
- PNM - Portable Anymap από το PPM Toolkit
- RAS - Sun Raster
- SVG - Scalable Vector Graphics
- TGA - Targa
- TIFF - Tagged Image File Format
- WBMP - Wireless Bitmap
- XBM - X Bitmap
- XPM - X Pixmap

Η Εφαρμογή προβολής εικόνων υποστηρίζει τους ακόλουθους τύπους αρχείων για αποθήκευση:

- BMP - Windows Bitmap
- ICO - Εικονίδιο Windows
- JPEG - Joint Photographic Experts Group
- PNG - Portable Network Graphics

Η Εφαρμογή προβολής εικόνων ενδέχεται να ανοίγει και να αποθηκεύει και άλλους τύπους αρχείων, ανάλογα με τη ρύθμιση του συστήματός σας και τις υπόλοιπες εγκατεστημένες εφαρμογές.

1.4 Χαρακτηριστικά της εφαρμογής προβολής εικόνων

Η Εφαρμογή προβολής εικόνων έχει μια ποικιλία λειτουργιών για να σας βοηθήσει να προβάλετε τις εικόνες σας. Μπορείτε να κάνετε μεγέθυνση και σμίκρυνση ή να προβάλετε την εικόνα σε πλήρη οθόνη. Ανεξάρτητα από το επίπεδο μεγέθυνσης, ο Προβολέας εικόνων χρησιμοποιεί ένα μικρό ποσό μνήμης. Μπορείτε επίσης να περιστρέψετε και να αναστρέψετε την εικόνα που βλέπετε.

Η προβολή συλλογής σας επιτρέπει να εμφανίζετε και να επεξεργάζεστε μεγάλες συλλογές εικόνων. Σε αυτή την προβολή, οι ενέργειες σε εικόνες μπορούν να εφαρμόζονται σε όλες τις επιλεγμένες εικόνες αμέσως.

Η Εφαρμογή προβολής εικόνων έχει ειδική υποστήριξη για εικόνες ψηφιακής φωτογραφικής μηχανής και εμφανίζει μεταδεδομένα (metadata) EXIF που καταγράφηκαν με την εικόνα. Αυτή η λειτουργία χρειάζεται να υπάρχει εγκατεστημένο στο σύστημά σας το libexif. Όλες οι τροποποιήσεις που έγιναν σε εικόνες JPEG είναι χωρίς απώλειες. Δηλαδή, κατά την αποθήκευση περιστραμμένων και ανεστραμμένων εικόνων JPEG δεν θα επανασυμπιεστεί η εικόνα. Εκτός από αυτό, όλα τα διαθέσιμα μεταδεδομένα (όπως EXIF) θα συντηρηθούν και θα ενημερωθούν αναλόγως.

2 Ξεκινώντας

Όταν εκκινείτε τον Προβολέα εικόνων, το ακόλουθο παράθυρο εμφανίζεται:

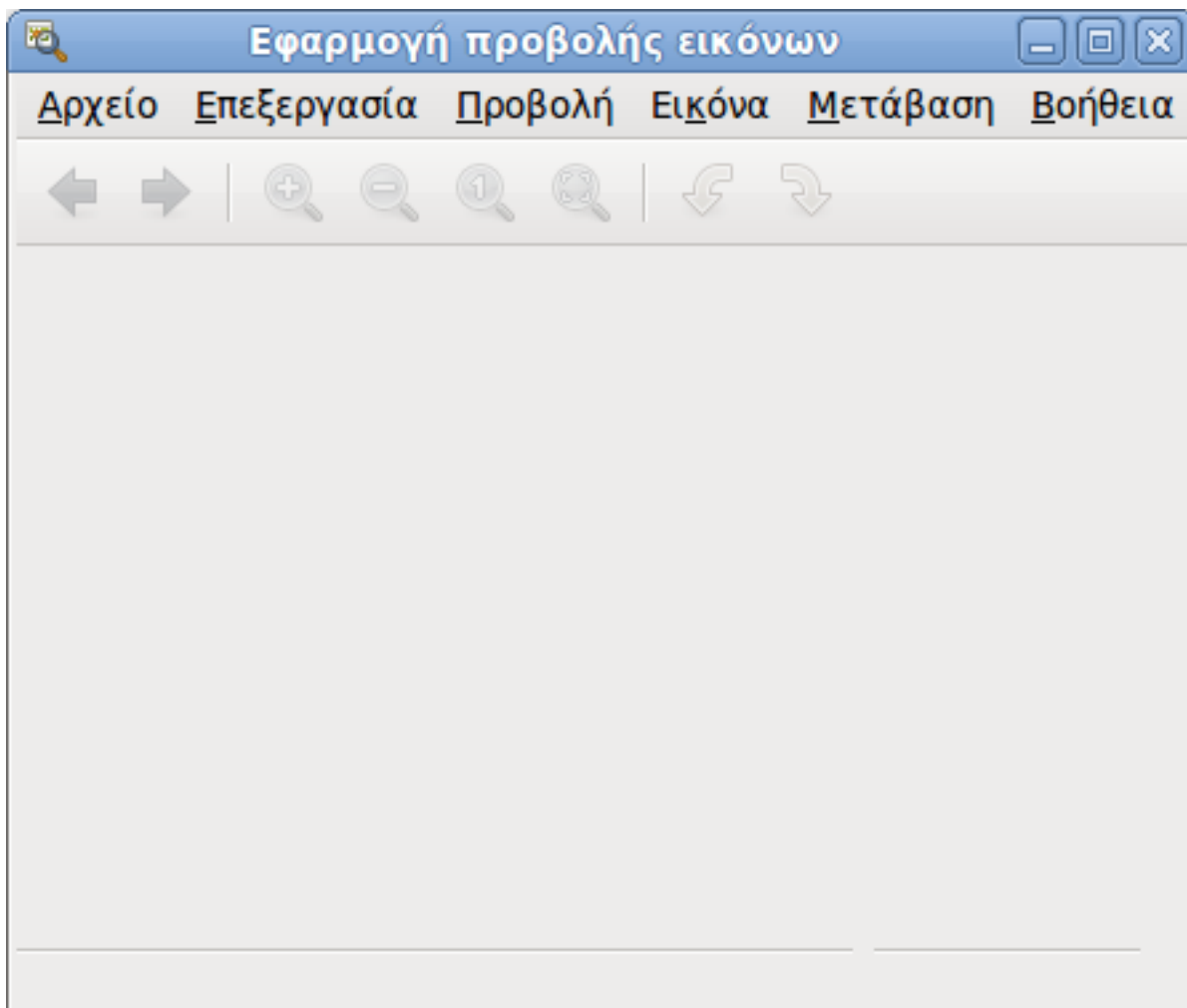


Figure 1: Αρχικό παράθυρο προβολέα εικόνων

Το παράθυρο Εφαρμογή προβολής εικόνων περιέχει τα ακόλουθα στοιχεία:

Μπάρα μενού Τα μενού στην μπάρα μενού περιέχουν όλες τις εντολές που θα χρειαστείτε για να δουλέψετε με εικόνες στην Εφαρμογή προβολής εικόνων.

Εργαλειοθήκη Η εργαλειοθήκη περιέχει ένα υποσύνολο των εντολών που μπορείτε να βρείτε στην μπάρα μενού. Για να εμφανίσετε ή να αποκρύψετε την εργαλειοθήκη, επιλέξτε Προβολή → Εργαλειοθήκη.

Περιοχή προβολής Η περιοχή προβολής εμφανίζει την εικόνα.

Γραμμή κατάστασης Η γραμμή κατάστασης παρέχει πληροφορίες για την εικόνα. Για να εμφανίσετε ή να αποκρύψετε την γραμμή κατάστασης, επιλέξτε Προβολή → Γραμμή κατάστασης.

Συλλογή εικόνων Οι συλλογή εικόνων εμφανίζει όλες τις υποστηριζόμενες εικόνες στο τρέχων κατάλογο εργασίας. Εμφανίζεται μία φορά όταν φορτωθεί μία εικόνα. Για εμφάνιση ή απόκρυψη της συλλογής, επιλέξτε Προβολή → Συλλογή εικόνων ή πατήστε **F9**.

Πλαίσιο πληροφοριών εικόνας Το πλαίσιο πληροφοριών εικόνας παρέχει περισσότερες πληροφορίες για την τρέχουσα εικόνα, για παράδειγμα μεταδεδομένα EXIF (αν είναι διαθέσιμα). Εμφανίζεται αφού φορτωθεί μια εικόνα. Για να εμφανίσετε ή να αποκρύψετε το πλαίσιο πληροφοριών εικόνας, επιλέξτε Προβολή → Πληροφορίες εικόνας ή πατήστε **Ctrl-I**.

Οι περισσότερες ενέργειες στην Εφαρμογή προβολής εικόνων μπορούν να εκτελεστούν με διάφορους τρόπους. Για παράδειγμα, μπορείτε να ανοίξετε ένα αρχείο με τους ακόλουθους τρόπους:

- Σύρετε ένα αρχείο εικόνας στο παράθυρο της Εφαρμογής προβολής εικόνων από μια άλλη εφαρμογή ή παράθυρο.
- Κάντε διπλό κλικ σε ένα αρχείο εικόνας στον διαχειριστή αρχείων ή σε μια άλλη εφαρμογή.
- Επιλέξτε Αρχείο → Άνοιγμα και επιλέξτε ένα αρχείο εικόνας στον διάλογο Φόρτωση εικόνας.
- Πατήστε Ctrl-O και επιλέξτε ένα αρχείο εικόνας στον διάλογο Φόρτωση εικόνας.

3 Προβάλλοντας εικόνες

3.1 Ανοίγοντας μια εικόνα

Για να ανοίξετε μια εικόνα, εκτελέστε τα ακόλουθα βήματα:

1. Επιλέξτε Αρχείο → Άνοιγμα, η πιέστε Ctrl-O .
2. Στον διάλογο Φόρτωση εικόνας, επιλέξτε το αρχείο που θέλετε να ανοίξετε.
3. Κάντε κλικ στο Άνοιγμα. Το Εικονοσκόπιο προβάλλει το όνομα της εικόνας του αρχείου στη γραμμή ονομασίας του παραθύρου.

Για να ανοίξετε άλλη εικόνα, επιλέξτε Αρχείο → Άνοιγμα ξανά. Το Εικονοσκόπιο αwooίγει κάθε εικόνα σε καινούργιο παράθυρο.

3.2 Προβολή των εικόνων σε ένα φάκελο

Για να προβάλλετε όλες τις εικόνες σε ένα φάκελο, εκτελέστε τα ακόλουθα βήματα:

1. Ανοίξτε μια από τις εικόνες στο φάκελο (δείτε Section 3.1).
2. Ανοίξτε τη συλλογή εικόνων επιλέγοντας Προβολή → Συλλογή εικόνων ή πατώντας το **F9**.

Η συλλογή δείχνει τις μικρογραφίες όλων των υποστηριζόμενων εικόνων στο φάκελο. Μπορείτε να ξεφυλλίσετε τις εικόνες κάνοντας κλικ σε μία εικόνα στη συλλογή, επιλέγοντας την κατάλληλη επιλογή στο επιλογή Μετάβαση ή πατώντας Alt-Αριστερό ή Alt-Δεξιό.

Για να προβάλλεται όλες τις εικόνες σε πλήρη οθόνη στον κατάλογο, επιλέξτε Προβολή → Πλήρης οθόνη ή πατήστε **F11**. Για να τις εμφανίσετε σαν προβολή παρουσίασης, επιλέξτε Προβολή → Προβολή παρουσίασης ή πατήστε **F5**. Για ανα επανέλθετε στην προβολή συλλογής, πατήστε το **Esc** πλήκτρο, ή Ctrl-W. Για περισσότερες πληροφορίες για το πως να παραγοντοποιήσετε την προβολή παρουσίασης, δείτε Section 8.2.

3.3 Κύλιση μιας εικόνας

Για να κυλίσετε μια εικόνα που είναι μεγαλύτερη από το παράθυρο της, ή σε προβολή πλήρους οθόνης, μπορείτε να χρησιμοποιήσετε τις ακόλουθες μεθόδους:

- Χρησιμοποιήστε τα βέλη στο πληκτρολόγιο.
- Σύρετε την εικόνα για να την μετακινήσετε στο παράθυρο. (Αυτό σημαίνει πως σύρετε την εικόνα προς την αντίθετη κατεύθυνση από αυτήν που θέλετε να κυλίσει: για να κυλίσετε την εικόνα προς τα κάτω, σύρετε την προς τα πάνω στο παράθυρο.)
- Χρησιμοποιήστε τις μπάρες κύλισης στο παράθυρο.

3.4 Μεγέθυνση

Μπορείτε να κάνετε μεγέθυνση ή σμίκρυνση σε μια εικόνα με τους ακόλουθους τρόπους:

- Χρησιμοποιήστε τον τροχό κύλισης στο ποντίκι σας. Η κύλιση προς τα κάτω κάνει σμίκρυνση· ενώ η κύλιση προς τα πάνω μεγέθυνση.
- Επιλέξτε Προβολή → Μεγέθυνση ή Προβολή → Σμίκρυνση. Για να επαναφέρετε την εικόνα στο αρχικό της μέγεθος, επιλέξτε Προβολή → Κανονικό μέγεθος. Για να κάνετε την εικόνα να ταιριάζει στο παράθυρο, επιλέξτε Προβολή → Καλύτερο ταιρίασμα.
- Χρησιμοποιήστε τα κουμπιά μεγέθυνσης ή σμίκρυνσης στην γραμμή εργαλείων. Το Κανονικό θα επαναφέρει την εικόνα στο αρχικό της μέγεθος. Το Προσαρμογή θα αλλάξει το μέγεθος της εικόνας ώστε να ταιριάζει στο παράθυρο αν είναι μεγαλύτερο.
- Χρησιμοποιήστε το πληκτρολόγιο. Για να μεγεθύνετε μια εικόνα, Ctrl++ ή +. Για να σμικρύνετε, Ctrl-- ή -. Για να επιστρέψετε στο κανονικό μέγεθος, Ctrl-0 ή 1. Για να προσαρμόσετε την εικόνα στο παράθυρο, πατήστε F.

Όταν σε μία εικόνα μεταβάλετε η εστίαση της για να χωρέσει στο παράθυρο, με την αλλαγή μεγέθους του παραθύρου θα αλλάξει επίσης το επίπεδο μεταβλητής εστίασης, έτσι η εικόνα ακόμη χωράει στο παράθυρο.

3.5 Προβολή εικόνας σε Πλήρη οθόνη/Αλληλουχία

Για να εμφανίσετε την εικόνα σε ολόκληρη την οθόνη, επιλέξτε Προβολή → Πλήρης οθόνη.

Χωρίς να είναι ορατά τα φατνώματα, πλαίσια παραθύρου ή γραμμές επιλογών όταν μία εικόνα εμφανίζεται έτσι. Για επιστροφή στην κανονική προβολή, πατήστε **Esc**, ή **F11**, ή Ctrl-W.

Μπορείτε να μεταβάλλεται στην εστίαση ή να κυλίσετε γύρω από την εικόνα με τον ίδιο τρόπο όπως όταν φαινόταν στο παράθυρο, με τη χρήση του ποντικιού ή του πληκτρολογίου.

Αν έχετε πολλές εικόνες στην συλλογή σας μπορείτε να πιέσετε το **Διάστημα** ή να χρησιμοποιήσετε το πλήκτρα δεξιά/κάτω για να προχωρήσετε στην επόμενη εικόνα. Η προηγούμενη εικόνα μπορεί να επανέλθει με τη χρήση του **Διάστημα προς τα πίσω** ή χρησιμοποιώντας τα πλήκτρα αριστερά/απάνω.

Σε αυτή την περίπτωση μπορείτε επίσης να χρησιμοποιήσετε την προβολή σε αλληλουχία, στην οποία η Εφαρμογή προβολής εικόνων περνάει αυτόματα στην επόμενη εικόνα στην συλλογή σας. Μπορείτε να ξεκινήσετε μια προβολή σε αλληλουχία επιλέγοντας Προβολή → Προβολή σε αλληλουχία ή με το πάτημα του **F5**. Η προβολή σε αλληλουχία μπορεί να παυθεί/συνεχιστεί με το πάτημα του **P**. Για να σταματήσετε την προβολή σε αλληλουχία, πατήστε το **Esc** ή το **F5**, ή Ctrl-W. Για περισσότερες πληροφορίες σχετικά με την προσαρμογή της προβολής σε αλληλουχία, δείτε Section 8.2.

4 Επεξεργασία εικόνων

Όλοι οι χειρισμοί εικόνων εφαρμόζονται σε όλες τις επιλεγμένες εικόνες κατευθείαν. Οι τροποποιήσεις γίνονται στην μνήμη και αλλάζουν τα αρχικά αρχεία στο δίσκο μόνο όταν οι εικόνες αποθηκεύονται με την ίδια λειτουργία (βλέπε

4.1 Αναστροφή μιας εικόνας

Για να αναστρέψετε μια εικόνα στον οριζόντιο άξονα της εικόνας, επιλέξτε Εικόνα → Οριζόντια αναστροφή.

Για να αναστρέψετε μια εικόνα στον κάθετο άξονα της εικόνας, επιλέξτε Εικόνα → Κάθετη αναστροφή.

4.2 Περιστροφή μιας εικόνας

Για να περιστρέψετε μια εικόνα 90 μοίρες δεξιόστροφα, επιλέξτε Εικόνα → Περιστροφή δεξιά.

Για να περιστρέψετε μια εικόνα 90 μοίρες αριστερόστροφα, επιλέξτε Εικόνα → Περιστροφή αριστερά.

4.3 Αναιρώντας μια ενέργεια

Για να αναιρέσετε μια ενέργεια περιστροφής ή αναστροφής, επιλέξτε Επεξεργασία → Αναίρεση ή πατήστε Ctrl-Z .

4.4 Διαγραφή μιας εικόνας

Για να μετακινήσετε μια εικόνα στα απορρίμματα, επιλέξτε Επεξεργασία → Μετακίνηση στα απορρίμματα. Αυτό μετακινεί το αρχείο στον φάκελο απορριμμάτων. Πολλαπλές εικόνες μπορούν επίσης να μεταφερθούν στα απορρίμματα με τον ίδιο τρόπο: επιλέξτε τις όλες πρώτα.

Για να επαναφέρετε μια εικόνα από τα απορρίμματα, ανοίξτε τον φάκελο απορριμμάτων στον διαχειριστή αρχείων Ναυτίλο και μετακινήστε το αρχείο εικόνας σε έναν άλλο φάκελο. Για να διαγράψετε την εικόνα οριστικά, αδειάστε τα απορρίμματα. Για να μάθετε περισσότερα σχετικά με την χρήση των απορριμμάτων, δείτε τον [Οδηγό χρήσης](#).

Note

Μπορείτε επίσης να χρησιμοποιήσετε το πλήκτρο **Del** για να μετακινήσετε μια εικόνα στα απορρίμματα. Σε αυτή την περίπτωση θα ερωτηθείτε για επιβεβαίωση.

5 Αποθήκευση εικόνων

Το Εικονοσκόπιο πάντοτε προσπαθεί να επιλέξει την μέθοδο αποθήκευσης με την λιγότερη επιρροή στα δεδομένα της εικόνας. Για παράδειγμα, αν με κάποιο άλλο τρόπο μία μη τροποποιημένη εικόνα έχει αποθηκευτεί με διαφορετικό όνομα αλλά με την ίδια μορφή, το αρχείο απλά αντιγράφεται. Αν το libjpeg είναι διαθέσιμο στο σύστημα όλες οι τροποποιήσεις της εικόνας JPEG γίνονται χωρίς την απώλεια της πληροφορίας της εικόνας.

5.1 Αποθήκευση μιας εικόνας

Για την αποθήκευση της εικόνας, επιλέξτε Αρχείο → Αποθήκευση. Η εικόνα θα αποθηκευτεί με το ίδιο όνομα και τύπο αρχείου. Επομένως, μη τροποποιημένες εικόνες δεν χρειάζεται να αποθηκευτούν.

5.2 Αποθήκευση μιας εικόνας με διαφορετικό όνομα

Για να αποθηκεύσετε μια εικόνα με διαφορετικό όνομα, ή να την μετατρέψετε σε ένα διαφορετικό τύπο αρχείου, επιλέξτε Αρχείο → Αποθήκευση ως.

Ορίστε το όνομα αρχείου στο πεδίο Όνομα στον διάλογο Αποθήκευση εικόνας, μετά κάντε κλικ στο Αποθήκευση. Το αρχείο αποθηκεύεται στον τρέχων φάκελο από προεπιλογή. Η Εφαρμογή προβολής εικόνων προσπαθεί να προσδιορίσει τον τύπο αρχείου από την κατάληξη του ονόματος αρχείου που δίνετε. Αν η εικόνα πρέπει να αποθηκευτεί σε άλλο φάκελο ή ο εντοπισμός του τύπου αρχείου αποτύχει, αναπτύξτε τον διάλογο κάνοντας κλικ στο Περιήγηση για άλλους φακέλους. Αυτό επιτρέπει επιπλέον περιήγηση στους φακέλους και τον καθορισμό του τύπου αρχείου από το πλαίσιο επιλογών. Μπορείτε να αποθηκεύσετε πολλαπλές εικόνες απευθείας: δείτε την επόμενη ενότητα.

5.3 Αποθήκευση πολλαπλών εικόνων

Η αποθήκευση πολλαπλών εικόνων απευθείας σας επιτρέπει να μετατρέψετε διάφορες εικόνες σε μια διαφορετική μορφή, ή να τους δώσετε παρόμοια ονόματα.

Για να αποθηκεύσετε πολλαπλές εικόνες, επιλέξτε τις εικόνες και επιλέξτε File → Save As. Το ακόλουθο παράθυρο εμφανίζεται:

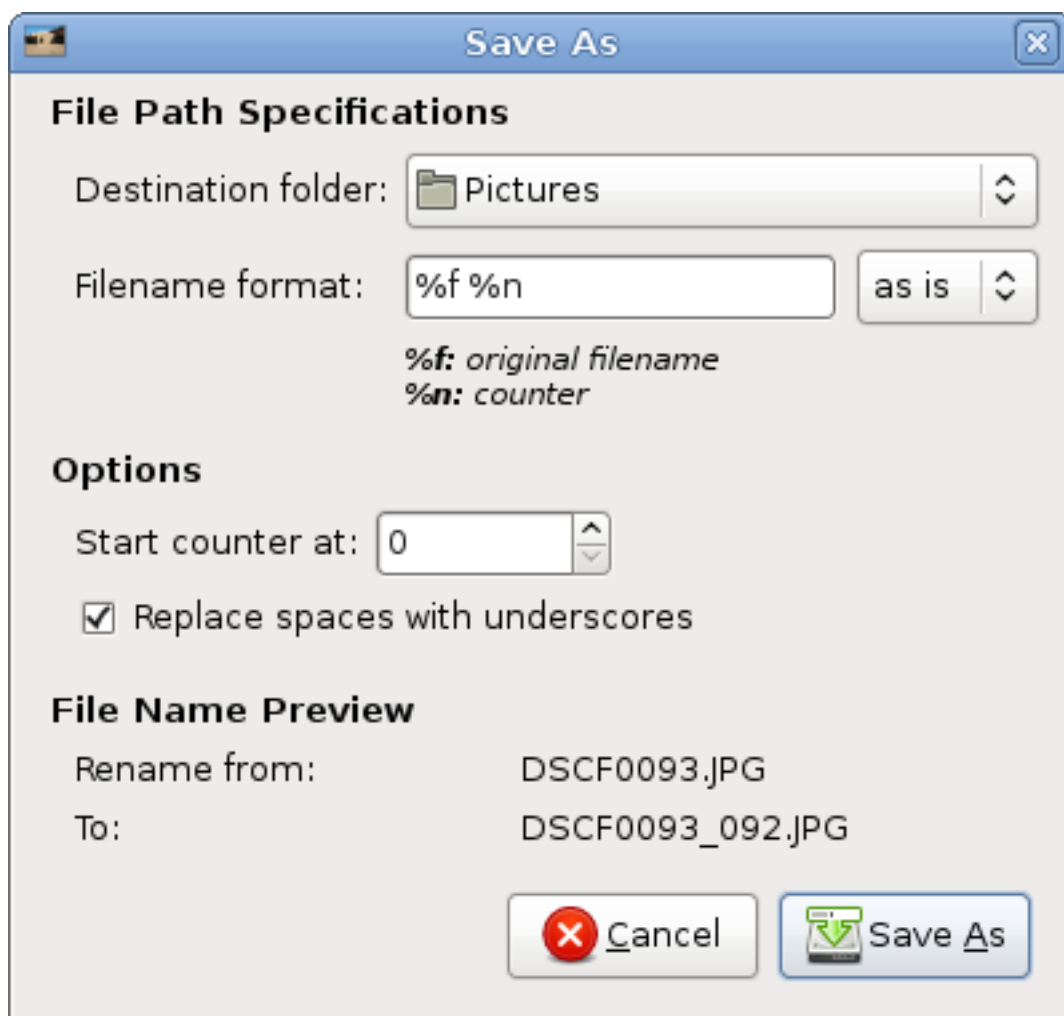


Figure 2: Παράθυρο διαλόγου Αποθήκευσης ως για πολλαπλές εικόνες

Ο φάκελος στον οποίο οι εικόνες θα αποθηκευτούν καθορίζεται από το αναπτυσσόμενο πλαίσιο Φάκελο προοριμού. Αρχικά ο φάκελος ορίζεται στον τρέχων φάκελο. Επιλέξτε Άλλο... από το αναπτυσσόμενο κατάλογο για να ανοίξει ένα παράθυρο διαλόγου άνοιγμα φακέλου για αναζήτηση στο σύστημα αρχείων. Το όνομα αρχείου που προκύπτει για κάθε εικόνα ορίζεται από Μορφή αρχείου. Το σχήμα του αρχείου δημιουργείτε από απλούς χαρακτήρες και ειδικά πινακίδια. Τα παρακάτω πινακίδια είναι διαθέσιμα:

- Όνομα αρχείου (%f) - Αρχικό όνομα αρχείου χωρίς το επίθεμα της μορφής του αρχείου.
- Μετρητής (%n) - Ο αριθμός αυτόματης επαύξησης (ξεκινάει σε συγκεκριμένη έναρξη του μετρητή).

Όλα εκτός από αυτά τα ειδικά πινακίδια θεωρούνται σαν κανονικό κείμενο.

Η μορφή του αρχείου υπολογίζεται από το αναπτυσσόμενο πλαίσιο μετά τον ορισμό του σχήματος. Επιλέξτε μία συγκεκριμένη μορφή εικόνας ή χρησιμοποιήστε την όπως είναι επιλογή για να δηλώσετε την ίδια μορφή όπως το αρχικό αρχείο που θα χρησιμοποιούταν.

Το τμήμα Επιλογές επιτρέπει την αφαίρεση όλων των χαρακτήρων διαστήματος με τη χρήση χαρακτήρων υπογράμμισης στο επακόλουθο όνομα αρχείου αν το Αντικατάσταση διαστημάτων με χαρακτήρες υπογράμμισης είναι επιλεγμένο. Το πλαίσιο περιστροφής Έναρξη μετρητή στο υπολογίζει σε πιο αριθμό ο μετρητής ξεκινάει γίνει χρήση του πινακιδίου %n για την προδιαγραφή της μορφής του αρχείου.

Το τμήμα Προβολή ονόματος αρχείου του παραθύρου διαλόγου δείχνει το επακόλουθο όνομα αρχείου σύμφωνα με τις παραπάνω ρυθμίσεις για ένα όνομα αρχείου παραδείγματος από τις επιλεγμένες εικόνες.

6 Εκτύπωση εικόνων

6.1 Ορίζοντας τις ρυθμίσεις σελίδας σας

Πριν την εκτύπωση, χρειάζεται να ορίσετε τις ρυθμίσεις σελίδας που επιθυμείτε να χρησιμοποιήσετε. Για να το κάνετε αυτό, επιλέξτε Αρχείο → Διαμόρφωση σελίδας.

Στον διάλογο Μορφοποίηση σελίδας μπορείτε να επιλέξετε το μέγεθος του χαρτιού και τον προσανατολισμό. Αν είναι δυνατό, επιλέξτε επίσης και τον εκτυπωτή σας για να ρυθμιστούν σωστά τα περιθώρια.

6.2 Εκτύπωση μιας εικόνας

Για να εκτυπώσετε μια εικόνα, εκτελέστε τα ακόλουθα βήματα:

1. Επιλέξτε Αρχείο → Εκτύπωση
2. Στον διάλογο Εκτύπωση, επιλέξτε τον εκτυπωτή που θέλετε να χρησιμοποιήσετε από την λίστα.
3. Κάντε κλικ στο Εκτύπωση. Η Εφαρμογή προβολής εικόνων θα ξεκινήσει να εκτυπώνει.

Οι εικόνες που είναι πολύ μεγάλες για την σελίδα, κλιμακώνονται αυτόματα ώστε να ταιριάζουν στη σελίδα. Οι εικόνες που είναι μικρότερες από την σελίδα τοποθετούνται στο κέντρο της.

Important

Παρακαλώ σημειώστε ότι το Εικονοσκόπιο είναι αυτή τη στιγμή απασχολημένο με την εκτύπωση και δεν μπορεί να δώσει αναφορά. Κατά την διάρκεια αυτή η διεπαφή του χρήστη μπορεί να παγώσει για λίγη ώρα.

6.3 Διευθέτηση μιας εικόνας στη σελίδα

Ίσως δεν θέλετε την εικόνα κεντροποιημένη ή την θέλετε με κλιμάκωση προς τα κάτω ακόμη πιο πολύ. Για να γίνει αυτό χρειάζεται να ανοίξετε το παράθυρο διαλόγου Εκτύπωση (βλέπε Section 6.2) και μετά επέλεξε τον στηλοθέτη Ρυθμίσεις εικόνας που σας προσφέρει τις παρακάτω επιλογές:

- Οι επιλογές στην ενότητα Θέση σας επιτρέπουν να αλλάξετε την θέση των εικόνων στην σελίδα.
 - Είναι επίσης δυνατό να τοποθετήσετε την εικόνα στην σελίδα σύροντας την στο πεδίο Προεπισκόπηση.
-

- Οι επιλογές στην ενότητα Μέγεθος σας επιτρέπουν να κλιμακώσετε την εικόνα στις προτιμήσεις σας. Η κλιμάκωση περιορίζεται είτε από το μέγεθος της εικόνας ή από το μέγεθος της σελίδας, ανάλογα ποια συνθήκη ικανοποιείται πρώτα.
- Η επιλογή Μονάδα σας επιτρέπει να αλλάξετε τη μονάδα μέτρησης που χρησιμοποιείται από τις επιλογές στην καρτέλα Ρυθμίσεις εικόνας. Όταν αλλάζετε αυτή την επιλογή, οι μονάδες στα άλλα πεδία μετατρέπονται αναλόγως.

7 Εξατομίκευση της γραμμής εργαλείων

Η προεπιλεγμένη γραμμή εργαλείων του εικονοσκοπίου περιέχει μόνο μία βασική ομοείδεια στοιχείων για να είναι απλή. Αλλά μπορείτε να τροποποιήσετε τη γραμμή εργαλείων αν προτιμάτε μία διαφορετική ομοείδεια.

7.1 Επεξεργασία της εργαλειοθήκης

Αν θέλετε να επεξεργαστείτε την εργαλειοθήκη θα πρέπει να ανοίξετε τον επεξεργαστή εργαλειοθήκης πηγαίνοντας στο Επεξεργασία → Εργαλειοθήκη. Το ακόλουθο παράθυρο θα εμφανιστεί:

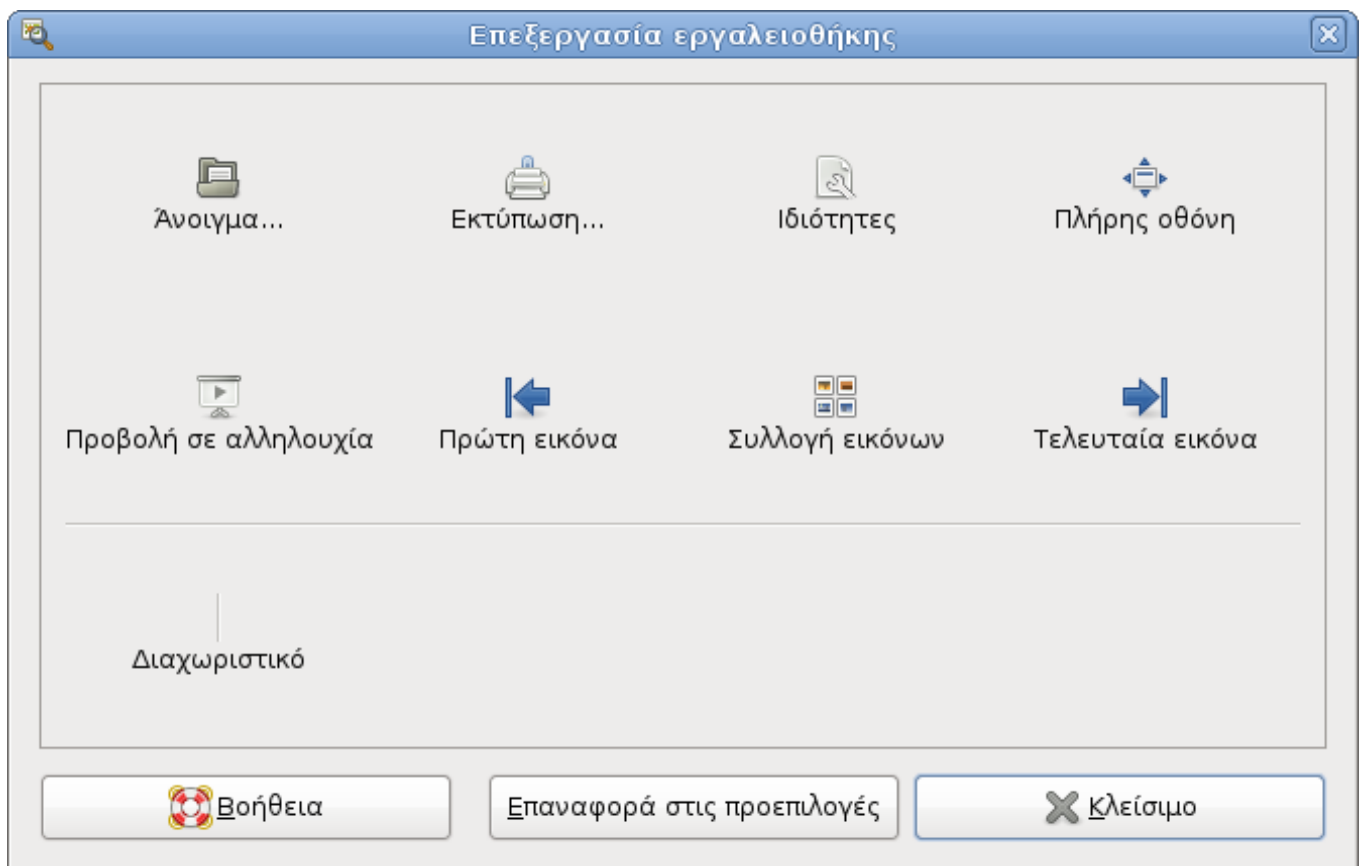


Figure 3: Το παράθυρο επεξεργασίας εργαλειοθήκης

Περιέχει τα στοιχεία που δεν είναι στην γραμμή εργαλείων και το διαχωριστικό στοιχείο. Μπορείτε τώρα να επεξεργαστείτε τη γραμμή εργαλείων:

- Για να προσθέσετε νέα αντικείμενα στην εργαλειοθήκη, σύρετε τα από τον επεξεργαστή εργαλειοθήκης στην εργαλειοθήκη.
- Για να αφαιρέσετε αντικείμενα από την εργαλειοθήκη, σύρετε τα από την εργαλειοθήκη στον επεξεργαστή εργαλειοθήκης.
- Για να αναδιατάξετε αντικείμενα στην εργαλειοθήκη, σύρετε τα στην νέα τους θέση στην εργαλειοθήκη.

Όταν τελειώσετε την επεξεργασία της εργαλειοθήκης, κάντε κλικ στο κουμπί Κλείσιμο στο παράθυρο επεξεργασίας εργαλειοθήκης. Αυτό θα κλείσει τον επεξεργαστή εργαλειοθήκης και θα κάνει την τροποποιημένη εργαλειοθήκη σας ενεργή.

7.2 Επαναφορά της εργαλειοθήκης

Για να επαναφέρετε τις αλλαγές που κάνατε στην εργαλειοθήκη και να επιστρέψετε στην προεπιλεγμένη διάταξη, εκτελέστε τα ακόλουθα βήματα:

1. Ανοίξτε τον επεξεργαστή εργαλειοθήκης (δείτε Section 7.1).
2. Κάντε κλικ στο κουμπί Επαναφορά στις προεπιλογές.
3. Κάντε κλικ στο κουμπί Κλείσιμο για να κλείσετε τον επεξεργαστή εργαλειοθήκης. Η εργαλειοθήκη θα έχει επανέρθει στην αρχική διάταξη.

8 Προτιμήσεις

Μπορείτε να αλλάξετε τις προτιμήσεις πηγαίνοντας στο Επεξεργασία → Προτιμήσεις. Μπορείτε να αλλάξετε τις επιλογές σας για την προβολή εικόνων και την προβολή σε αλληλουχία. Οι αλλαγές εφαρμόζονται σε όλα τα ανοιχτά παράθυρα άμεσα.

8.1 Προβολή εικόνας

Βελτιώσεις εικόνας Επιλέξτε την επιλογή Εξομάλυνση εικόνων στη μεγέθυνση για να ενεργοποιήσετε την εξομάλυνση εικόνων όταν αλλάζετε τον παράγοντα μεγέθυνσης της εικόνας. Αν επιλέξετε αυτή την επιλογή, οι εικόνες σας θα εξομαλύνονται ώστε να βελτιώνεται η ποιότητα εμφάνισης όταν τις προβάλλετε με την Εφαρμογή προβολής εικόνων.

Αν επιλέξετε την επιλογή Αυτόματος προσανατολισμός, οι εικόνες σας θα περιστρέφονται κατά την φόρτωση ανάλογα με τα μεταδεδομένα τους. Για παράδειγμα ο κατακόρυφος προσανατολισμός περιστρέφεται αυτόματα κάθετα. Σημειώστε ότι αυτή η λειτουργία απαιτεί μία σωστή ρύθμιση του πινακιδίου προσανατολισμού στα μεταδεδομένα της εικόνας και έτσι δεν δουλεύει με όλες με τις εικόνες. Η περιστροφή δεν αποθηκεύεται μέχρι να αποθηκεύσετε την περιστρεφόμενη εικόνα (βλέπε Section 5).

Διαφανή μέρη Επιλέξτε μια από τις παρακάτω επιλογές για να καθορίσετε το πώς η Εφαρμογή προβολής εικόνων θα εμφανίζει τα διαφανή μέρη μιας εικόνας:

- Ως μοτίβο τετραγωνιδίων
Εμφανίζει όλα τα διαφανή μέρη της εικόνας σε ένα μοτίβο τετραγωνιδίων.
- Ως προσαρμοσμένο χρώμα
Εμφανίζει όλα τα διαφανή μέρη της εικόνας σε ένα συμπαγές χρώμα που ορίζετε. Κάντε κλικ στον επιλογέα χρώματος για να επιλέξετε ένα χρώμα.
- Ως παρασκήνιο
Εμφανίζει όλα τα διαφανή μέρη της εικόνας στο χρώμα παρασκηνίου της Εφαρμογής προβολής εικόνων.

8.2 Προβολή σε αλληλουχία

Μεγέθυνση εικόνας Επιλέξτε την επιλογή Ανάπτυξη εικόνων ώστε να καταλαμβάνουν την οθόνη για να μεγεθύνετε τις εικόνες ώστε να καταλαμβάνουν την οθόνη κατά την προβολή σε αλληλουχία. Αν δεν επιλέξετε αυτή την επιλογή, οι εικόνες που είναι μικρότερες από το μέγεθος της οθόνης δεν θα μεγεθύνονται ώστε να καταλαμβάνουν την οθόνη.

Σειρά Επιλέξτε την επιλογή Κυκλική επανάληψη ώστε να γίνεται ασταμάτητη κυκλική προβολή των εικόνων κατά την προβολή σε αλληλουχία. Αν δεν επιλέξετε αυτή την επιλογή, η προβολή σε αλληλουχία επιστρέφει στην προβολή συλλογής μετά την προβολή της τελευταίας εικόνας.

Χρησιμοποιήστε το κουτί κυλιόμενων επιλογών Εναλλαγή εικόνας μετά από: ... δευτερόλεπτα για να ορίσετε τον χρόνο που θα εμφανίζεται κάθε εικόνα κατά την προβολή σε αλληλουχία. Αν ορίσετε αυτή την τιμή σε μηδέν, η λειτουργία αυτόματης εναλλαγής απενεργοποιείται και μόνο η χειροκίνητη εναλλαγή είναι διαθέσιμη (δείτε Section 3.5).