

# **Εγχειρίδιο του εργαλείου σχεδίασης διεπαφών Glade**

---

Copyright © 2006 Vincent Geddes

Copyright © 2004, 2003 Sun Microsystems

Copyright © 2002, 2000 Michael Vance

Χορηγείται άδεια αντιγραφής, διανομής και/ή τροποποίησης του παρόντος εγγράφου υπό τους όρους της έκδοσης 1.1 της Ελεύθερης Άδειας Τεκμηρίωσης GNU (GFDL), ή οποιασδήποτε μεταγενέστερης έκδοσής αυτής από το Ίδρυμα Ελεύθερου Λογισμικού (FSF), χωρίς αμετάβλητες ενότητες, κείμενα εμπροσθοφύλλου και κείμενα οπισθοφύλλου. Αντίγραφο της άδειας GFDL είναι διαθέσιμο στον ακόλουθο [σύνδεσμο](#), ή στο αρχείο COPYING-DOCS που διανέμεται μαζί με το παρόν εγχειρίδιο.

Αυτό το εγχειρίδιο αποτελεί μέρος της συλλογής εγχειριδίων του GNOME που διανέμονται υπό τους όρους της GFDL. Αν επιθυμείτε να διανείμετε το παρόν εγχειρίδιο ξεχωριστά από τη συλλογή, οφείλετε να προσθέσετε στο εγχειρίδιο αντίγραφο της άδειας χρήσης, όπως προβλέπεται στην ενότητα 6 της άδειας.

Πολλές από τις ονομασίες που χρησιμοποιούνται από εταιρείες για την διαφοροποίηση των προϊόντων και υπηρεσιών τους έχουν καταχωρισθεί ως εμπορικά σήματα. Σε όποιο σημείο της τεκμηρίωσης GNOME τυχόν εμφανίζονται αυτές οι ονομασίες, και εφόσον τα μέλη του Έργου τεκμηρίωσης GNOME έχουν λάβει γνώση αυτών των εμπορικών σημάτων, οι ονομασίες ή τα αρχικά αυτών θα γράφονται με κεφαλαίους χαρακτήρες.

ΤΟ ΠΑΡΟΝ ΕΓΓΡΑΦΟ ΚΑΙ ΟΙ ΤΡΟΠΟΙΗΜΕΝΕΣ ΕΚΔΟΣΕΙΣ ΑΥΤΟΥ ΠΑΡΕΧΟΝΤΑΙ ΥΠΟ ΤΟΥΣ ΟΡΟΥΣ ΤΗΣ ΕΛΕΥΘΕΡΗΣ ΑΔΕΙΑΣ ΤΕΚΜΗΡΙΩΣΗΣ GNU (GFDL) ΚΑΙ ΜΕ ΤΗΝ ΠΕΡΑΙΤΕΡΩ ΔΙΕΥΚΡΙΝΙΣΗ ΟΤΙ:

1. ΤΟ ΠΑΡΟΝ ΕΓΓΡΑΦΟ ΠΑΡΕΧΕΤΑΙ "ΩΣ ΕΧΕΙ", ΧΩΡΙΣ ΟΠΟΙΑΔΗΠΟΤΕ ΑΛΛΗ ΕΓΓΥΗΣΗ, ΕΙΤΕ ΡΗΤΗ ΕΙΤΕ ΣΙΩΠΗΡΗ, ΣΥΜΠΕΡΙΛΑΜΒΑΝΟΜΕΝΗΣ, ΧΩΡΙΣ ΠΕΡΙΟΡΙΣΜΟ, ΤΗΣ ΕΓΓΥΗΣΗΣ ΟΤΙ ΤΟ ΕΓΓΡΑΦΟ, Ή Η ΤΡΟΠΟΠΟΙΗΜΕΝΗ ΕΚΔΟΣΗ ΑΥΤΟΥ, ΕΙΝΑΙ ΕΜΠΟΡΕΥΣΙΜΟ, ΚΑΤΑΛΛΗΛΟ ΓΙΑ ΕΙΔΙΚΟ ΣΚΟΠΟ ΚΑΙ ΔΕΝ ΠΡΟΣΒΑΛΛΕΙ ΔΙΚΑΙΩΜΑΤΑ ΤΡΙΤΩΝ. Ο ΧΡΗΣΤΗΣ ΑΝΑΛΑΜΒΑΝΕΙ ΕΞ ΟΛΟΚΛΗΡΟΥ ΤΗΝ ΕΘΥΝΗ ΩΣ ΠΡΟΣ ΤΗΝ ΠΟΙΟΤΗΤΑ, ΤΗΝ ΑΚΡΙΒΕΙΑ ΚΑΙ ΤΗΝ ΧΡΗΣΗ ΤΟΥ ΕΓΓΡΑΦΟΥ Ή ΤΗΣ ΤΡΟΠΟΠΟΙΗΜΕΝΗΣ ΕΚΔΟΣΗΣ ΑΥΤΟΥ. ΣΕ ΠΕΡΙΠΤΩΣΗ ΠΟΥ ΟΠΟΙΟΔΗΠΟΤΕ ΕΓΓΡΑΦΟ Ή ΤΡΟΠΟΠΟΙΗΜΕΝΗ ΕΚΔΟΣΗ ΑΥΤΟΥ ΑΠΟΔΕΙΧΘΟΥΝ ΕΛΑΤΤΩΜΑΤΙΚΑ ΚΑΘ' ΟΙΟΝΔΗΠΟΤΕ ΤΡΟΠΟ, Ο ΧΡΗΣΤΗΣ (ΚΑΙ ΟΧΙ Ο ΑΡΧΙΚΟΣ ΣΥΓΓΡΑΦΕΑΣ, ΔΗΜΙΟΥΡΓΟΣ Ή ΟΠΟΙΟΣΔΗΠΟΤΕ ΣΥΝΤΕΛΕΣΤΗΣ) ΑΝΑΛΑΜΒΑΝΕΙ ΤΟ ΚΟΣΤΟΣ ΟΠΟΙΑΣΔΗΠΟΤΕ ΑΝΑΓΚΑΙΑΣ ΣΥΝΤΗΡΗΣΗΣ, ΕΠΙΣΚΕΥΗΣ Ή ΔΙΟΡΘΩΣΗΣ. Η ΠΑΡΟΥΣΑ ΑΠΟΠΟΙΗΣΗ ΕΓΓΥΗΣΗΣ ΑΠΟΤΕΛΕΙ ΑΝΑΠΟΣΠΑΣΤΟ ΜΕΡΟΣ ΤΗΣ ΑΔΕΙΑΣ. ΔΕΝ ΕΠΙΤΡΕΠΕΤΑΙ ΟΥΔΕΜΙΑ ΧΡΗΣΗ ΤΟΥ ΕΓΓΡΑΦΟΥ Ή ΤΡΟΠΟΠΟΙΗΜΕΝΩΝ ΕΚΔΟΣΕΩΝ ΑΥΤΟΥ ΣΥΜΦΩΝΑ ΜΕ ΤΟΥΣ ΟΡΟΥΣ ΤΗΣ ΠΑΡΟΥΣΑΣ, ΠΑΡΑ ΜΟΝΟ ΕΑΝ ΣΥΝΟΔΕΥΕΤΑΙ ΑΠΟ ΤΗΝ ΑΠΟΠΟΙΗΣΗ ΕΓΓΥΗΣΗΣ, ΚΑΙ Ο ΔΗΜΙΟΥΡΓΟΣ, Ο ΑΡΧΙΚΟΣ ΣΥΓΓΡΑΦΕΑΣ, ΟΙ ΣΥΝΤΕΛΕΣΤΕΣ Ή ΟΙ ΔΙΑΝΟΜΕΙΣ ΤΟΥ ΕΓΓΡΑΦΟΥ Ή ΤΡΟΠΟΠΟΙΗΜΕΝΗΣ ΕΚΔΟΣΗΣ ΑΥΤΟΥ, ΚΑΘΩΣ ΚΑΙ ΟΙ ΠΡΟΜΗΘΕΥΤΕΣ ΟΠΟΙΩΝΔΗΠΟΤΕ ΕΚ ΤΩΝ ΠΡΟΑΝΑΦΕΡΟΜΕΝΩΝ ΜΕΡΩΝ, ΔΕΝ ΕΥΘΥΝΟΝΤΑΙ ΕΝΑΝΤΙ ΟΙΟΥΔΗΠΟΤΕ, ΣΕ ΚΑΜΙΑ ΠΕΡΙΠΤΩΣΗ ΚΑΙ ΥΠΟ ΚΑΜΙΑ ΕΡΜΗΝΕΙΑ ΝΟΜΟΥ, ΕΙΤΕ ΕΞ ΑΔΙΚΟΠΡΑΞΙΑΣ (ΣΥΜΠΕΡΙΛΑΜΒΑΝΟΜΕΝΗΣ ΤΗΣ ΑΜΕΛΕΙΑΣ) ΕΙΤΕ ΣΤΟ ΠΛΑΙΣΙΟ ΣΥΜΒΑΤΙΚΗΣ Ή ΑΛΛΗΣ ΥΠΟΧΡΕΩΣΗΣ, ΓΙΑ ΤΥΧΟΝ ΑΜΕΣΕΣ, ΕΜΜΕΣΕΣ, ΕΙΔΙΚΕΣ, ΤΥΧΑΙΕΣ Ή ΣΥΝΕΠΑΚΟΛΟΥΘΕΣ ΖΗΜΙΕΣ ΟΠΟΙΑΣΔΗΠΟΤΕ ΜΟΡΦΗΣ, ΣΥΜΠΕΡΙΛΑΜΒΑΝΟΜΕΝΩΝ, ΧΩΡΙΣ ΠΕΡΙΟΡΙΣΜΟ, ΖΗΜΙΩΝ ΛΟΓΩ ΑΠΩΛΕΙΑΣ ΦΗΜΗΣ ΚΑΙ ΠΕΛΑΤΕΙΑΣ, ΔΙΑΚΟΠΗΣ ΕΡΓΑΣΙΩΝ, ΔΥΣΛΕΙΤΟΥΡΓΙΑΣ Ή ΒΛΑΒΗΣ ΗΛΕΚΤΡΟΝΙΚΩΝ ΥΠΟΛΟΓΙΣΤΩΝ, Ή ΚΑΘΕ ΑΛΛΗΣ ΖΗΜΙΑΣ Ή ΑΠΩΛΕΙΑΣ ΠΟΥ ΟΦΕΙΛΕΤΑΙ Ή ΣΧΕΤΙΖΕΤΑΙ ΜΕ ΤΗΝ ΧΡΗΣΗ ΤΟΥ ΕΓΓΡΑΦΟΥ ΚΑΙ ΤΩΝ ΤΡΟΠΟΠΟΙΗΜΕΝΩΝ ΕΚΔΟΣΕΩΝ ΑΥΤΟΥ, ΑΚΟΜΑ ΚΑΙ ΑΝ ΤΑ ΩΣ ΑΝΩ ΜΕΡΗ ΕΙΧΑΝ ΛΑΒΕΙ ΓΝΩΣΗ ΤΗΣ ΠΙΘΑΝΟΤΗΤΑΣ ΠΡΟΚΛΗΣΗΣ ΤΕΤΟΙΩΝ ΖΗΜΙΩΝ.

## Ανάδραση

Για να αναφέρετε ένα σφάλμα ή να κάνετε μία πρόταση σχετικά με την εφαρμογή ή το εγχειρίδιο, ακολουθήστε τις οδηγίες στη [σελίδα ανάδρασης του GNOME](#).

**COLLABORATORS**

	<i>TITLE :</i> Εγχειρίδιο του εργαλείου σχεδίασης διεπαφών Glade		
<i>ACTION</i>	<i>NAME</i>	<i>DATE</i>	<i>SIGNATURE</i>
WRITTEN BY	Vincent Geddes, Sun Ομάδα τεκμηρίωσης GNOME, and Michael Vance	May 27, 2009	

**REVISION HISTORY**

NUMBER	DATE	DESCRIPTION	NAME
Εγχειρίδιο Glade, έκδοση 3.0	5 Δεκεμβρίου 2006	Vincent Geddes Έργο τεκμηρίωσης GNOME	
Εγχειρίδιο Glade, έκδοση 2.1	17 Ιουνίου 2004	Sun GNOME Documentation Team Έργο τεκμηρίωσης GNOME	
Εγχειρίδιο Glade, έκδοση 2.0	25 Φεβρουαρίου 2004	Sun GNOME Documentation Team Έργο τεκμηρίωσης GNOME	
Εγχειρίδιο Glade, έκδοση 1.2	10 Φεβρουαρίου 2004	Sun GNOME Documentation Team Έργο τεκμηρίωσης GNOME	
Εγχειρίδιο Glade, έκδοση 1.1	30 Μαρτίου 2002	Michael Vance Έργο τεκμηρίωσης GNOME	
Εγχειρίδιο Glade, έκδοση 1.0	11 Μαΐου 2000	Michael Vance Έργο τεκμηρίωσης GNOME	

## Contents

<b>1</b>	<b>Εισαγωγή</b>	<b>1</b>
<b>2</b>	<b>Εκκινώντας</b>	<b>1</b>
2.1	Εκκίνηση του Glade . . . . .	1
2.2	Μετά την εκκίνηση του Glade . . . . .	1
<b>3</b>	<b>Εργασία με έργα</b>	<b>3</b>
3.1	Δημιουργία νέου έργου . . . . .	3
3.2	Άνοιγμα έργου . . . . .	3
3.3	Αποθήκευση έργου . . . . .	3
<b>4</b>	<b>Εργασία με γραφικά συστατικά</b>	<b>3</b>
4.1	Επιλογή γραφικών συστατικών από την παλέτα . . . . .	3
4.2	Οργάνωση γραφικών συστατικών στο έργο . . . . .	4
4.3	Τοποθέτηση γραφικών συστατικών στο πρόχειρο . . . . .	4
4.4	Αντιγραφή γραφικών συστατικών στο πρόχειρο . . . . .	4
4.5	Επικόλληση γραφικών συστατικών από το πρόχειρο στο έργο . . . . .	4
4.6	Διαγραφή γραφικού συστατικού . . . . .	5
4.7	Αλλαγή ιδιοτήτων γραφικού συστατικού . . . . .	5
<b>5</b>	<b>Περί Glade</b>	<b>5</b>

## List of Figures

1	Παράθυρο Glade	2
---	----------------	---

### Abstract

Το Glade είναι ένα εργαλείο σχεδίασης διεπαφών για εφαρμογές GTK+.

---

## 1 Εισαγωγή

Το εργαλείο σχεδίασης διεπαφών Glade σας επιτρέπει να δημιουργείτε και να επεξεργάζεστε σχέδια διεπαφών χρήστη για εφαρμογές GTK+.

Η βιβλιοθήκη GTK+ παρέχει μια εκτεταμένη συλλογή δομικών συστατικών για διεπαφές χρήστη, όπως είναι τα πλαίσια κειμένου, οι ετικέτες διαλόγων, οι αριθμητικές εγγραφές, τα κουτάκια επιλογής και τα μενού. Αυτά τα δομικά συστατικά ονομάζονται *γραφικά συστατικά*. Μπορείτε να χρησιμοποιείτε το Glade για να τοποθετείτε γραφικά συστατικά στο GUI (Γραφική Διεπαφή Χρήστη). Το Glade σας επιτρέπει να τροποποιείτε τη διάταξη και τις ιδιότητες αυτών των γραφικών συστατικών. Επίσης, μέσω του Glade μπορείτε να συνδέετε τα γραφικά συστατικά με τον πηγαίο κώδικα της εφαρμογής.

Οι διεπαφές χρήστη που σχεδιάζονται στο Glade αποθηκεύονται σε μορφή XML, επιτρέποντας την εύκολη συνεργασία τους με εξωτερικά εργαλεία. Χρησιμοποιήστε τη βιβλιοθήκη libglade για να δημιουργήσετε GUI, δυναμικά, από αυτές τις περιγραφές XML.

## 2 Ξεκινώντας

### 2.1 Εκκίνηση του Glade

Μπορείτε να εκκινήσετε το Glade με τους εξής τρόπους:

**Μενού Εφαρμογές** Επιλέξτε Προγραμματισμός → Εργαλείο σχεδίασης διεπαφών Glade.

**Γραμμή εντολών** Για να εκκινήσετε το Glade από τη γραμμή εντολών, πληκτρολογήστε την ακόλουθη εντολή και στη συνέχεια πατήστε **Return: glade-3**

### 2.2 Μετά την εκκίνηση του Glade

Αφού εκκινήσετε το Glade, εμφανίζεται το ακόλουθο παράθυρο.

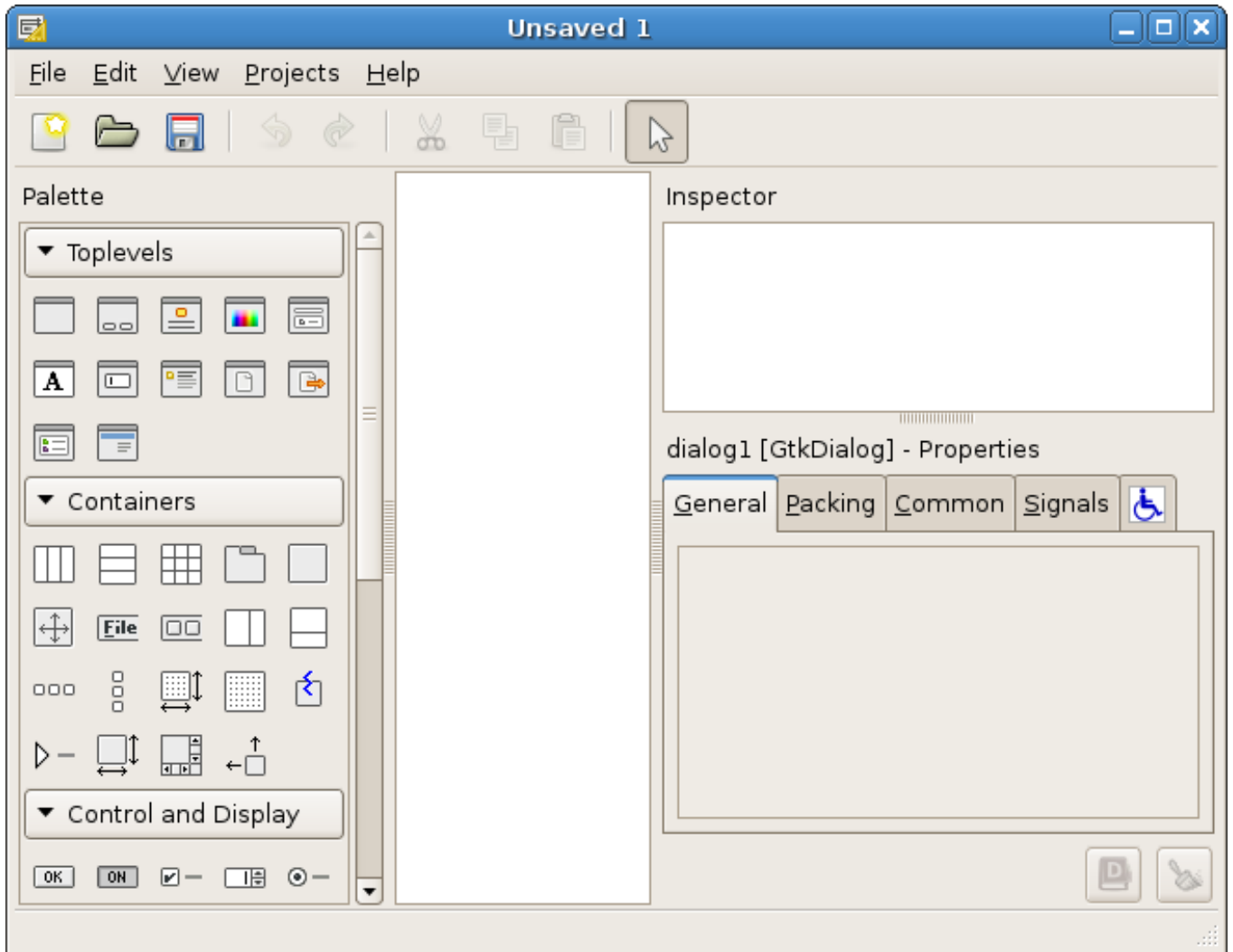


Figure 1: Παράθυρο Glade

Το παράθυρο του Glade περιέχει τα ακόλουθα:

**Γραμμή μενού** Τα μενού στη γραμμή μενού περιέχουν όλες τις εντολές που θα χρειαστείτε για να δουλέψετε με αρχεία στο Glade.

**Εργαλειοθήκη** Η εργαλειοθήκη περιέχει μερικές από τις εντολές στις οποίες μπορείτε να έχετε πρόσβαση και από τη γραμμή των μενού.

**Περιοχή σχεδίασης** Από την περιοχή σχεδίασης μπορείτε να επεξεργαστείτε οπτικά τη διεπαφή χρήστη.

**Παλέτα** Η παλέτα περιέχει τα γραφικά συστατικά που μπορούν να χρησιμοποιηθούν για τη δημιουργία μιας διεπαφής χρήστη.

**Επόπτης** Ο επόπτης εμφανίζει πληροφορίες για τα γραφικά συστατικά του έργου.

**Επεξεργαστής ιδιοτήτων** Ο επεξεργαστής ιδιοτήτων χρησιμοποιείται για την επεξεργασία των ιδιοτήτων των γραφικών συστατικών, καθώς και για τη σύνδεσή τους με τον πηγαίο κώδικα.

**Γραμμή κατάστασης** Η γραμμή κατάστασης εμφανίζει πληροφορίες για την τρέχουσα δραστηριότητα του Glade και πληροφορίες για τα στοιχεία των μενού.

## 3 Εργασία με έργα

### 3.1 Δημιουργία νέου έργου

Για να δημιουργήσετε ένα νέο έργο, επιλέξτε Αρχείο → Νέο. Η εφαρμογή εμφανίζει ένα νέο κενό έργο στο παράθυρο του Glade.

### 3.2 Άνοιγμα έργου

Για να ανοίξετε ένα υπάρχον έργο, επιλέξτε Αρχείο → Άνοιγμα. Η εφαρμογή εμφανίζει το έργο στο παράθυρο του Glade.

### 3.3 Αποθήκευση έργου

Μπορείτε να αποθηκεύετε έργα με τους εξής τρόπους:

- Για να αποθηκεύσετε τις αλλαγές σε ένα υπάρχον αρχείο έργου, επιλέξτε Αρχείο → Αποθήκευση.
- Για να αποθηκεύσετε ένα νέο αρχείο έργου, ή να αποθηκεύσετε ένα υπάρχον αρχείο έργου με νέο όνομα, επιλέξτε Αρχείο → Αποθήκευση ως. Εισάγετε όνομα για το έργο στο διάλογο Αποθήκευση ως και κάντε κλικ στο Αποθήκευση.

## 4 Εργασία με γραφικά συστατικά

### 4.1 Επιλογή γραφικών συστατικών από την παλέτα

Μπορείτε να δουλεύετε με τα γραφικά συστατικά στο παράθυρο της Παλέτας με τους εξής τρόπους:

**Κατάσταση επιλογής** Για να χρησιμοποιήσετε την κατάσταση επιλογής κάντε κλικ στο βέλος Επιλογέας

Ο δείκτης μετατρέπεται σε βέλος, υποδεικνύοντας ότι έχει ενεργοποιηθεί η κατάσταση επιλογής. Σε αυτή την κατάσταση χρησιμοποιείτε το ποντίκι για να επιλέγετε γραφικά συστατικά στο έργο σας. Στη συνέχεια, μπορείτε να χρησιμοποιείτε το παράθυρο Ιδιότητες για να επεξεργάζεστε τις ιδιότητες των γραφικών συστατικών

Μπορείτε επίσης να χρησιμοποιήσετε το σχετικό μενού ενός γραφικού συστατικού για να το επιλέξετε. Για να ανοίξετε το σχετικό μενού ενός γραφικού συστατικού, κάντε κλικ πάνω του.

Μπορείτε να προσθέτετε στο έργο σας πολλαπλά γραφικά συστατικά του ίδιου τύπου, κρατώντας πατημένο το πλήκτρο **Control** όποτε επιλέγετε ένα γραφικό συστατικό. Για να επανέλθετε στην κανονική κατάσταση θα πρέπει να κάνετε κλικ στο βέλος Επιλογέας ή σε διαφορετικό γραφικό συστατικό στην Παλέτα.

**Κατάσταση τοποθέτησης γραφικών συστατικών** Για να χρησιμοποιήσετε την κατάσταση τοποθέτησης γραφικών συστατικών, επιλέξτε ένα γραφικό συστατικό της Παλέτας. Για τα περισσότερα γραφικά συστατικά, ο δείκτης μετατρέπεται σε δείκτη που συνοδεύεται από σταυρό. Στη συνέχεια, μπορείτε να τοποθετήσετε αυτό το γραφικό συστατικό μέσα σε πλαίσιο (container), γραφικό συστατικό ανώτατου επιπέδου, κτλ. Αφού τοποθετήσετε το γραφικό συστατικό, επανέρχεστε στην κατάσταση επιλογής.

**Κατάσταση τοποθέτησης ανώτατου επιπέδου** Για να χρησιμοποιήσετε την κατάσταση τοποθέτησης στο ανώτατο επίπεδο, επιλέξτε ένα γραφικό συστατικό ανώτατου επιπέδου της Παλέτας. Όταν επιλέγετε ένα γραφικό συστατικό ανώτατου επιπέδου από την Παλέτας, το συστατικό αυτό εμφανίζεται αμέσως στην επιφάνεια εργασίας. Στη συνέχεια μπορείτε να το επεξεργαστείτε. Αφού επιλέξετε το γραφικό συστατικό ανώτατου επιπέδου, επανέρχεστε στην κατάσταση επιλογής.

## 4.2 Οργάνωση γραφικών συστατικών στο έργο

Για να καθορίσετε τη διάταξη και οργάνωση των γραφικών συστατικών στο παράθυρο του έργου σας, χρησιμοποιείτε τα πλαίσια, ή containers, γραφικών συστατικών. Από το παράθυρο της Παλέτας μπορείτε να επιλέξετε τα ακόλουθα πλαίσια γραφικών συστατικών:

- Οριζόντιο κουτί (box)
- Κατακόρυφο κουτί (box)
- Πίνακας
- Σταθερή θέση
- Οριζόντιο button box
- Κατακόρυφο button box
- Οριζόντια panes
- Κατακόρυφα panes
- Σημειωματάριο
- Πλαίσιο (Frame)
- Κυλιόμενο παράθυρο
- Εμφάνιση γραμμών κειμένου (Viewport)

Μπορείτε να τοποθετείτε κουτιά το ένα μέσα στο άλλο και να δημιουργείτε περίπλοκες διατάξεις. Όταν δημιουργείτε οριζόντια ή κατακόρυφα κουτιά, το Glade σας ρωτά πόσες γραμμές ή στήλες θέλετε να δημιουργηθούν, αν και μπορείτε, στη συνέχεια, να προσθέσετε ή να διαγράψετε στήλες ή γραμμές.

Αφού δημιουργήσετε όσα κουτιά χρειάζεστε, μπορείτε να προσθέσετε στα κουτιά αυτά συγκεκριμένα γραφικά συστατικά, όπως ετικέτες, κουμπιά ή και πιο περίπλοκα συστατικά. Σημειώστε ότι το Glade πακετάρει τα γραφικά συστατικά μέσα στη διάταξή σας, διευκολύνοντας σημαντικά το έργο σας. Η χρήση κουτιών επιτρέπει στα παράθυρα να αλλάζουν το μέγεθός τους για να προσαρμόζονται στα διαφορετικά μεγέθη των ετικετών σε διαφορετικές γλώσσες (κατά την τοπικοποίηση της εφαρμογής).

## 4.3 Τοποθέτηση γραφικών συστατικών στο πρόχειρο

Για να αφαιρέσετε ένα γραφικό συστατικό από το γονέα του και να το τοποθετήσετε στο πρόχειρο, επιλέξτε το γραφικό συστατικό και στη συνέχεια επιλέξτε Επεξεργασία → Αποκοπή.

## 4.4 Αντιγραφή γραφικών συστατικών στο πρόχειρο

Για να αντιγράψετε ένα γραφικό συστατικό στο πρόχειρο, επιλέξτε το γραφικό συστατικό και στη συνέχεια επιλέξτε Επεξεργασία → Αντιγραφή. Το αρχικό γραφικό συστατικό παραμένει στο γονέα του.

## 4.5 Επικόλληση γραφικών συστατικών από το πρόχειρο στο έργο

Για να επικολλήσετε στο έργο σας ένα γραφικό συστατικό που βρίσκεται στο πρόχειρο, επιλέξτε Επεξεργασία → Επικόλληση.

Όλα τα γραφικά συστατικά στο Glade πρέπει να διαθέτουν ένα μοναδικό όνομα. Όταν αποκόπτετε ένα γραφικό συστατικό και το επικολλάτε στο έργο σας, το συστατικό αυτό και τα θυγατρικά του συστατικά διατηρούν τα αρχικά τους ονόματα. Όταν όμως αντιγράψετε ένα γραφικό συστατικό, ή το επικολλάτε περισσότερες από μία φορές, τότε το Glade δίνει νέα ονόματα στα αντίγραφα.

## 4.6 Διαγραφή γραφικού συστατικού

Για να διαγράψετε ένα γραφικό συστατικό από το γονέα χωρίς να το μεταφέρετε στο πρόχειρο, επιλέξτε το γραφικό συστατικό και στη συνέχεια επιλέξτε Επεξεργασία → Διαγραφή.

## 4.7 Αλλαγή ιδιοτήτων γραφικού συστατικού

Χρησιμοποιήστε τον επεξεργαστή ιδιοτήτων για να επεξεργαστείτε τις ιδιότητες του επιλεγμένου γραφικού συστατικού. Για να αλλάξετε μια ιδιότητα ενός γραφικού συστατικού, επιλέξτε το συστατικό, και μετά εισάγετε την κατάλληλη τιμή σε ένα από τα πεδία ιδιοτήτων του παραθύρου ιδιοτήτων.

## 5 Περί Glade

Το Glade συντηρείται από τους προγραμματιστές του Glade και τους εθελοντές της κοινότητας του GNOME. Για περισσότερες πληροφορίες σχετικά με το Glade, παρακαλώ επισκεφθείτε τον [ιστότοπο του Glade](#).

Για να αναφέρετε ένα σφάλμα ή να κάνετε μία πρόταση σχετικά με την εφαρμογή ή το εγχειρίδιο, χρησιμοποιήστε το [bugzilla](#).

Εξαιρετικές πηγές ενημέρωσης για το Glade είναι οι λίστες ταχυδρομείου [χρηστών](#) και [προγραμματιστών](#). Μπορείτε να γραφτείτε συνδρομητές ή να περιηγηθείτε στα αρχεία, που είναι διαθέσιμα στους παραπάνω συνδέσμους.

Αυτό το πρόγραμμα διανέμεται υπό τους όρους της Γενικής Άδειας Δημόσιας Χρήσης GNU (GPL), όπως αυτή έχει δημοσιευτεί από το Ίδρυμα Ελεύθερου Λογισμικού (FSS) — είτε της έκδοσης 2 της Άδειας, είτε (κατ' επιλογήν σας) οποιασδήποτε μεταγενέστερης έκδοσης. Αντίγραφο της άδειας είναι διαθέσιμο στον ακόλουθο [σύνδεσμο](#), ή στο αρχείο COPYING που διανέμεται μαζί με τον πηγαίο κώδικα αυτού του προγράμματος.