

Εγχειρίδιο του Accerciser, έκδοση 0.2.0

Copyright © 2006, 2007, 2008 IBM Corporation

Ανάδραση

Για να αναφέρετε ένα σφάλμα ή να κάνετε μια εισήγηση σχετικά με την εφαρμογή Accerciser ή με αυτό τον εγχειρίδιο, ακολουθήστε τις οδηγίες στη [Σελίδα ανάδραση του GNOME](#).

COLLABORATORS

	<i>TITLE :</i> Εγχειρίδιο του Accerciser, έκδοση 0.2.0		
<i>ACTION</i>	<i>NAME</i>	<i>DATE</i>	<i>SIGNATURE</i>
WRITTEN BY	Eitan Isaacson and Peter Parente	May 27, 2009	

REVISION HISTORY

NUMBER	DATE	DESCRIPTION	NAME
Εγχειρίδιο του Accerciser, έκδοση 0.2.0	2007-06-29	Eitan Isaacson eitan@ascender.com Ομάδα Accerciser	

Contents

1	Εισαγωγή	1
2	Εκκινώντας	1
2.1	Για να εκκινήσετε το Accerciser	1
2.2	Αφού εκκινήσετε το Accerciser	1
2.3	Διαχείρισης προβολής πρόσθετων	3
3	Χρήση	3
3.1	Επιλογή μιας πρόσβασης από τη δενδρική πρόβλη.	3
3.2	Χρήση των σελιδοδεικτών	3
4	Προεπιλεγμένα πρόσθετα	4
4.1	Προβολή διεπαφής	4
4.2	Παρακολούθηση γεγονότων	6
4.3	Κονσόλα IPython	8
4.4	Περιηγητής API	8
4.5	Εγγραφέας σεναρίων	9
4.6	Γρήγορη επιλογή	10
4.7	Εγκυρότητα	10
5	Προτιμήσεις	10
5.1	Διάταξη πρόσθετων	11
5.2	Γενική ρύθμιση συντομεύσεων πληκτρολογίου	11
6	Περί του Accerciser	11

List of Figures

1	Το βασικό παράθυρο του Accerciser	2
2	Προβολή διεπαφής	5
3	Παρακολούθηση γεγονότων	7
4	Περιηγητής API	9
5	Εγγραφέας σεναρίων	10

Abstract

Αυτό το εγχειρίδιο περιγράφει τη χρήση του Accerciser.

1 Εισαγωγή

Το Accerciser είναι ένας διαδραστικός περιηγητής προσβασιμότητας για το περιβάλλον επιφάνειας εργασίας GNOME, γραμμένο σε Python. Χρησιμοποιεί το **AT-SPI** για να επιθεωρήσει και να χειριστεί μικροεφαρμογές, επιτρέποντάς σας να ελέγξετε αν μια εφαρμογή παρέχει σωστές πληροφορίες σε βοηθητικές τεχνολογίες και σε αυτοματοποιημένα πλαίσια δοκιμών. Το Accerciser έχει ένα απλό πλαίσιο ανάπτυξης πρόσθετων που μπορείτε να χρησιμοποιήσετε για να δημιουργήσετε εξατομικευμένες απόψεις των πληροφοριών προσβασιμότητας.

Ουσιαστικά, το Accerciser είναι το εργαλείο **at-poke** της επόμενης γενιάς.

2 Ξεκινώντας

2.1 Για να εκκινήσετε το Accerciser

Μπορείτε να εκκινήσετε το Accerciser με τους εξής τρόπους:

Μενού Εφαρμογές Επιλέξτε το Προγραμματισμός → Accerciser.

Γραμμή εντολής Πληκτρολογήστε την ακόλουθη εντολή σε ένα παράθυρο κουνσόλας, και μετά πατήστε το **Return**:

```
accerciser
```

2.2 Αφού εκκινήσετε το Accerciser

Αφού εκκινήσετε το Accerciser, εμφανίζεται το ακόλουθο παράθυρο.

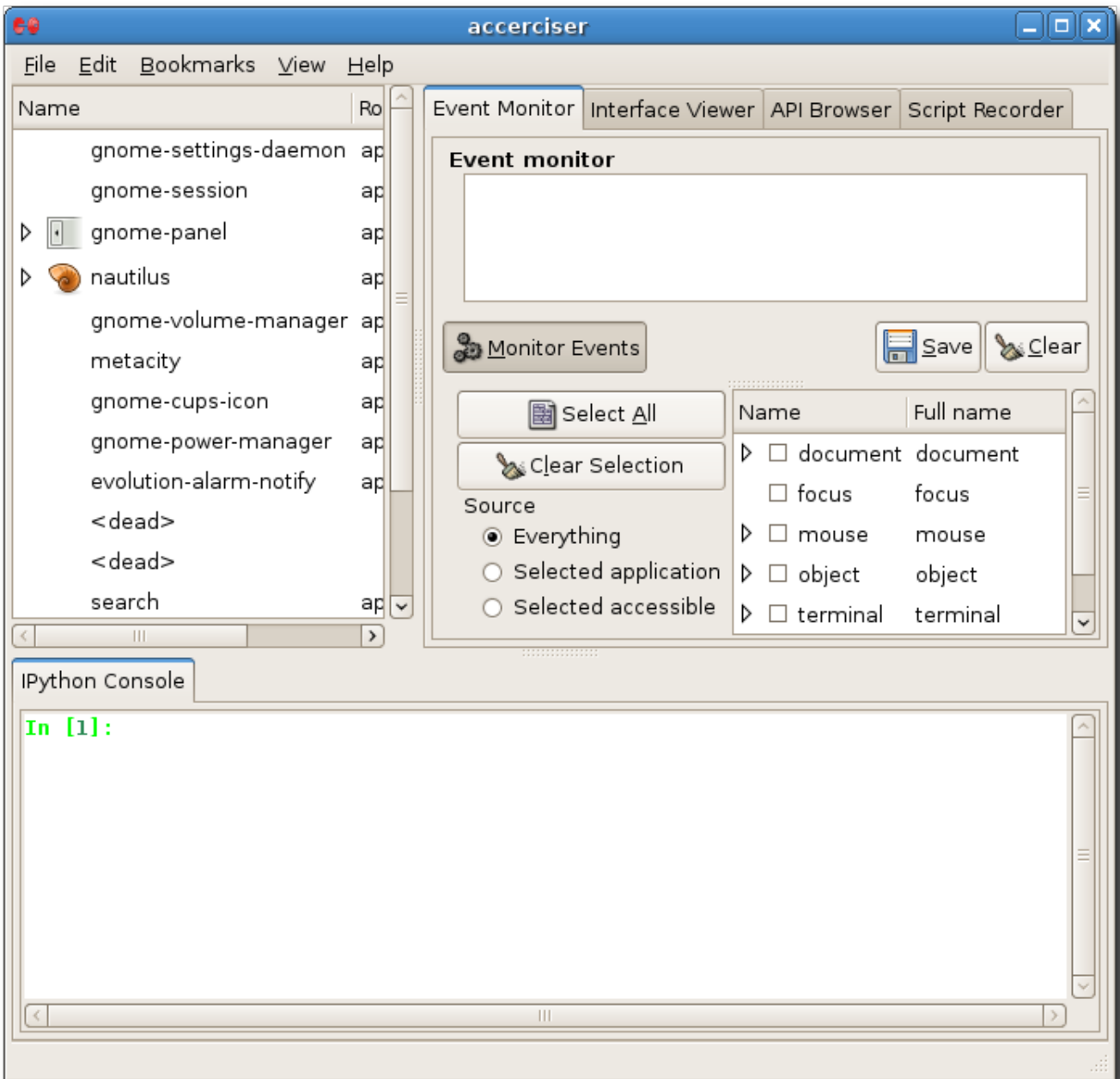


Figure 1: Το βασικό παράθυρο του Accerciser

Το βασικό παράθυρο του Accerciser περιέχει τα ακόλουθα στοιχεία:

Μπάρα μενού Η μπάρα μενού περιέχει εντολές για τη διαχείριση των πρόσθετων, τη διαχείριση και τη χρήση των σελιδοδεικτών, την ανανέωση του δέντρου πρόσβασης, και το άνοιγμα αυτού του συστήματος βοήθειας.

Δέντρο πρόσβασης Το δέντρο εμφάνισης πρόσβασης σας επιτρέπει να βλέπετε όλες τις προσβάσεις ξεκινώντας από την επιφάνεια εργασίας. Η επιλογή μιας πρόσβασης την διαθέτει για περισσότερη εξέταση μέσω της χρήσης των εγκατεστημένων πρόσθετων.

Δεξιά προβολή πρόσθετων Αυτή είναι η μία από τις δύο προεπιλεγμένες προβολές πρόσθετων. Όταν το Accerciser ξεκινάει για πρώτη φορά, τα περισσότερα πρόσθετα θα βρίσκονται εδώ.

Μπορείτε να σύρετε τις καρτέλες των πρόσθετων στην κάτω προβολή πρόσθετων ή στην επιφάνεια εργασίας για να εμφανίσετε δύο ή περισσότερα πρόσθετα ταυτόχρονα.

Κάτω προβολή πρόσθετων Μπορείτε να σύρετε πρόσθετα σε αυτή ή από αυτή την περιοχή ακριβώς όπως στη δεξιά προβολή πρόσθετων.

2.3 Διαχείρισης προβολής πρόσθετων

Το Accerciser έχει δύο μοντέλα για την εμφάνιση των πρόσθετων. Η τρέχουσα μορφή προβολής μπορεί να αλλάξει με Προβολή → Προβολή ενός πρόσθετου ή πατώντας Control-τ. Όταν είναι ενεργοποιημένη η Προβολή ενός πρόσθετου, όλα τα πρόσθετα θα τοποθετούνται στην πάνω δεξιά προβολή πρόσθετων και θα ταξινομούνται αλφαβητικά. Αυτό βοηθήσει χρήστες με screen reader στους οποίους δεν είναι χρήσιμη η ευέλικτη διάταξη προβολής πρόσθετων του Accerciser. Όταν η Προβολή ενός πρόσθετου είναι απενεργοποιημένη οι καρτέλες πρόσθετων μπορούν να συρθούν σε διαφορετικές προβολές, ή μπορούν να συρθούν στην επιφάνεια εργασίας για να τοποθετηθεί το τρέχον πρόσθετο σε μια νέα προβολή. Η τοποθέτηση των πρόσθετων μπορεί επίσης να γίνει από το μενού περιεχομένου πρόσθετων το οποίο εμφανίζεται είτε από την καρτέλα του πρόσθετου είναι από το διάλογο προτιμήσεων για τα πρόσθετα.

3 Χρήση

Μπορείτε να χρησιμοποιήσετε το Accerciser για να επιθεωρήσετε οποιαδήποτε διαθέσιμη μικροεφαρμογή που εμφανίζεται στη δενδρική προβολή χρησιμοποιώντας τα διαθέσιμα πρόσθετα. Το πρώτο βήμα είναι να διαλέξετε μία πρόσβαση που θέλετε να ελέγξετε με ένα από τους πιο κάτω τρόπους:

- Section [3.1](#)
- Section [3.2](#)

3.1 Επιλογή μιας πρόσβασης από τη δενδρική πρόβλη.

Χρησιμοποιήστε τη δενδρική προβολή για να περιηγηθείτε στην ιεραρχία των αντικειμένων πρόσβασης που πηγάζουν από την επιφάνεια εργασίας. Με την ανάπτυξη ενός κόμβου εμφανίζονται οι άμεσοι θυγατρικοί του, ενώ με τη σύμπτυξή του κρύβονται. Κάθε κόμβος εμφανίζει ένα εικονίδιο για την συσχετισμένη του εφαρμογή ή μικροεφαρμογή και το όνομα της πρόσβασής της, αν υπάρχει. Η δεύτερη στήλη δείχνει πόσοι κόμβοι θα εμφανιστούν αν αναπτυχθεί το αντικείμενο.

3.2 Χρήση των σελιδοδεικτών

Το Accerciser επιτρέπει την φύλαξη συγκεκριμένων προσβάσεων για μελλοντική εξέταση. Αυτό είναι βοηθητικό αν η εφαρμογή πρέπει να επανεκκινηθεί, για παράδειγμα μετά την ανακατασκευή της. Για να βάλετε ένα σελιδοδείκτη στην τρέχουσα επιλεγμένη πρόσβαση, πατήστε Σελιδοδείκτες → Προσθήκη σελιδοδείκτη... ή πατήστε Control-δ.

Οι σελιδοδείκτες προς προσβάσεις στο Accerciser ορίζονται από ένα όνομα εφαρμογής και ένα "μονοπάτι" στην εσωτερική ιεραρχία προσβάσεων της εφαρμογής προς την επιλεγμένη πρόσβαση. Όταν η εν λόγω εφαρμογή είναι σε διαφορετική φάση (π.χ. πολλαπλά πλαίσια πρώτου πλαισίου) τότε το μονοπάτι μπορεί να μην είναι σωστό.

Μπορείτε να διαχειριστείτε τους σελιδοδείκτες στο διάλογο διαχείρισης, από το Σελιδοδείκτες → Επεξεργασία σελιδοδεικτών....

4 Προεπιλεγμένα πρόσθετα

Το Accerciser έρχεται με μερικά προεπιλεγμένα πρόσθετα. Αυτά σας επιτρέπουν να βλέπετε διάφορες πληροφορίες για την τρέχουσα επιλεγμένη πρόσβαση στη δενδρική προβολή και τις γειτονικές της. Τα προεπιλεγμένα πρόσθετα στην έκδοση 0.1.5 είναι τα εξής:

- Section [4.1](#)
- Section [4.2](#)
- Section [4.3](#)
- Section [4.4](#)
- Section [4.5](#)
- Section [4.6](#)
- Section [4.7](#)

4.1 Προβολή διεπαφής

Αυτό το πρόσθετο εμφανίζει πληροφορίες για τις διαθέσιμες διεπαφές για την επιλεγμένη πρόσβαση στη δενδρική προβολή. Οι μη διαθέσιμες διεπαφές εμφανίζονται με γκρι χρώμα. Διάφορα όργανα για την προβολή και τον έλεγχο μιας διεπαφής είναι διαθέσιμα κάτω από κάθε επέκταση.

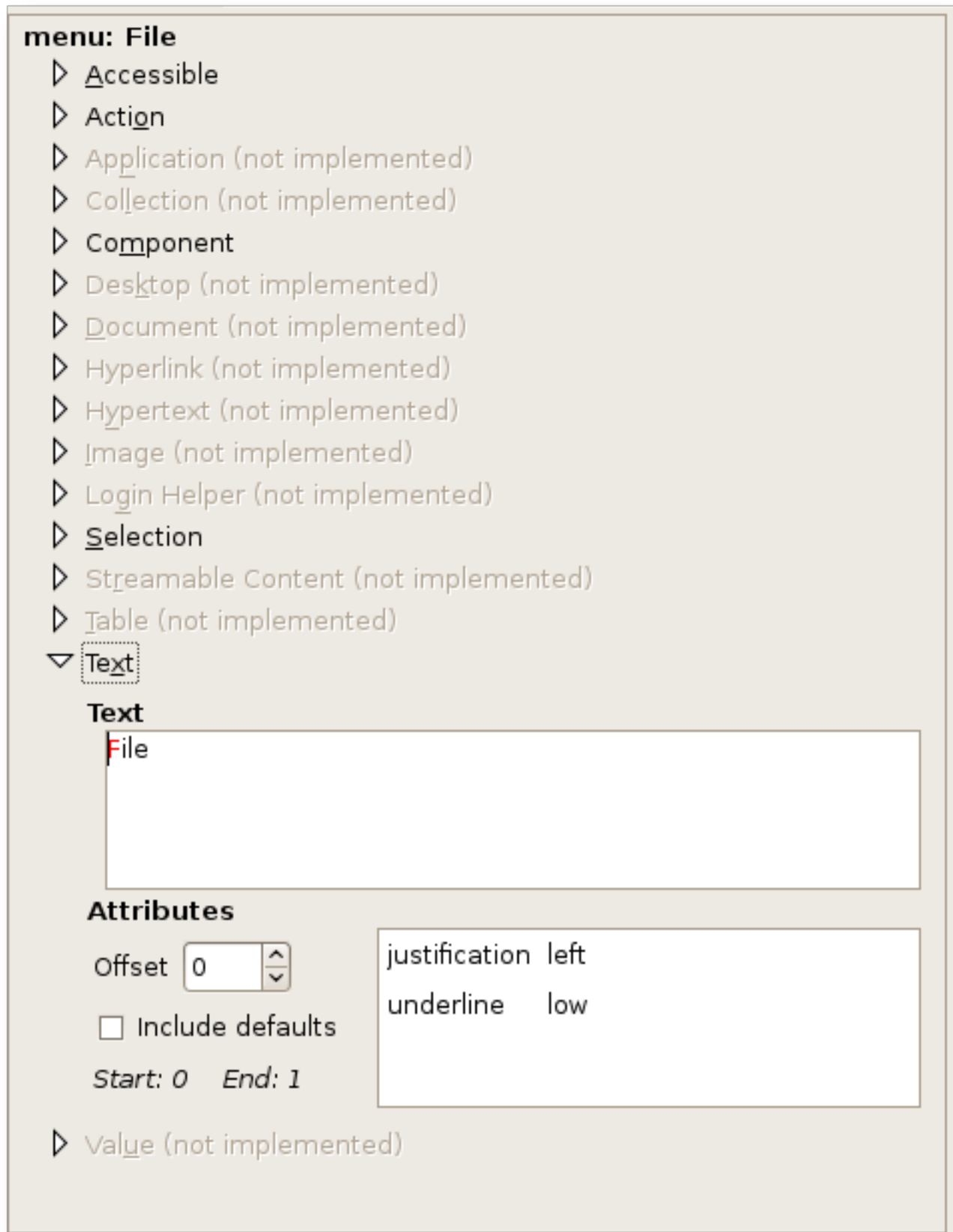


Figure 2: Προβολή διεπαφής

4.2 Παρακολούθηση γεγονότων

Αυτό το πρόσθετο παρακολουθεί τους επιλεγμένους τύπους γεγονότων από την επιλεγμένη πρόσβαση στη δενδρική προβολή, από την επιλεγμένη εφαρμογή ή από ολόκληρη την επιφάνεια εργασίας.

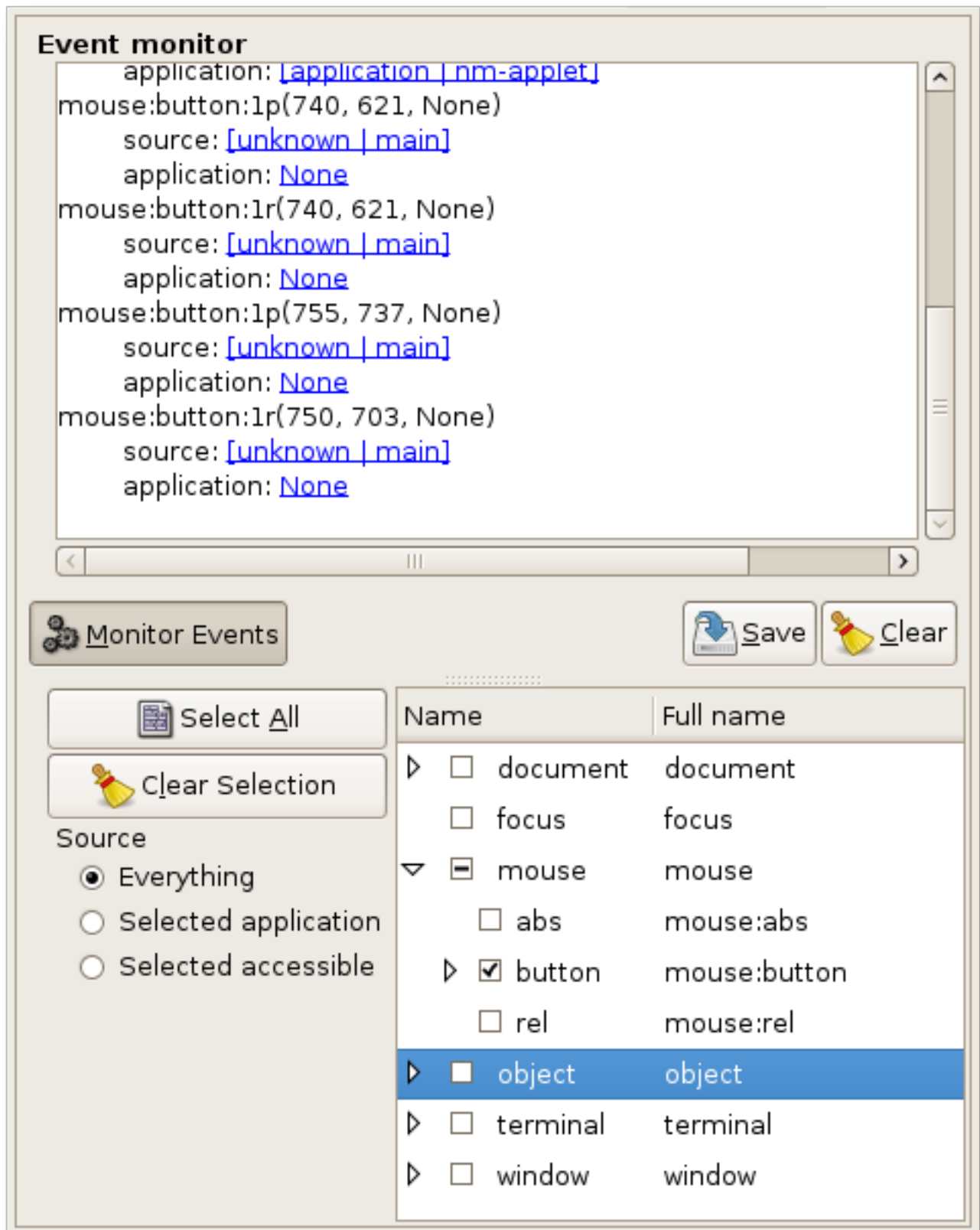


Figure 3: Παρακολούθηση γεγονότων

Tip

Πατώντας Control-Alt-λ οπουδήποτε στην επιφάνεια εργασίας, το πιο πρόσφατο καταγεγραμμένο γεγονός θα φωτιστεί για περαιτέρω αναφορά. Για να αλλάξετε αυτή τη συντόμευση πληκτρολογίου δείτε το Section [5.2](#).

4.3 Κουσόλα IPython

Αυτό το πρόσθετο είναι μια πλήρης κουσόλα **IPython**. Πατήστε το **Tab** για να εμφανιστούν υποδείξεις συμπλήρωσης για την τρέχουσα εντολή. Πατήστε το **Enter** για να εκτελέσετε οποιοδήποτε έγκυρο κώδικα Python. Οι εντολές στην κουσόλα έχουν πρόσβαση στην τρέχουσα επιλεγμένη πρόσβαση στο δέντρο μέσω της μεταβλητής `acc`. Επιπλέον, όλες οι ρουτίνες και οι σταθερές από το πακέτο `ryatspi` είναι διαθέσιμες ως τοπικές στην κουσόλα. Οι πιο σημαντικές από αυτές είναι οι ρουτίνες για επίδραση σε άλλες διεπαφές προσβασιμότητας. Για παράδειγμα, για επίδραση στη διεπαφή `Text: t = acc.queryText()`. Επίσης επιτρέπονται εισαγωγές από τον τρέχοντα κατάλογο εργασίας ή από τον κατάλογο της Python.

4.4 Περιηγητής API

Αυτό το πρόσθετο δείχνει τις διεπαφές, τις μεθόδους, και τις ιδιότητες που υποστηρίζονται από την πρόσβαση που είναι επιλεγμένη στη δενδρική προβολή.

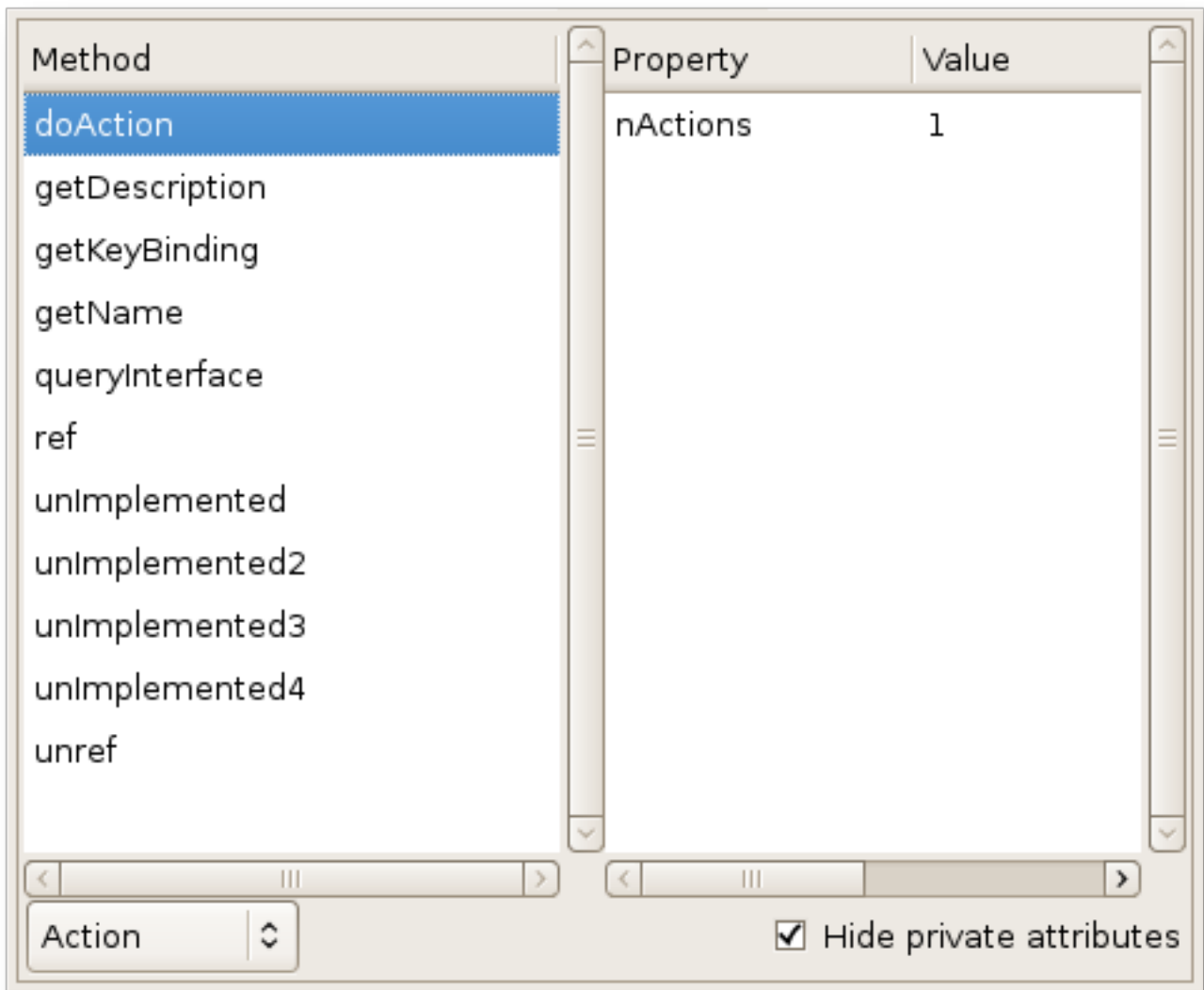


Figure 4: Περιηγητής API

4.5 Εγγραφείας σεναρίων

Ο εγγραφείας σεναρίων του Accerciser επιτρέπει στους χρήστες να εγγράψουν τη διάδραση του πληκτρολογίου με άλλες εφαρμογές για το σκοπό της δημιουργίας σεναρίων δοκιμών. Μέχρι στιγμής το πρόσθετο υποστηρίζει τη δημιουργία σεναρίων για τρεις πλατφόρμες: Dogtail, LDTP, και το API που είναι ενσωματωμένο στο Accerciser. Όταν πατήσετε το κουμπί "Εγγραφή" όλες οι διαδράσεις του πληκτρολογίου θα καταγράφονται σε ένα σενάριο που θα μπορεί να εκτελεστεί αργότερα ανεξάρτητα.

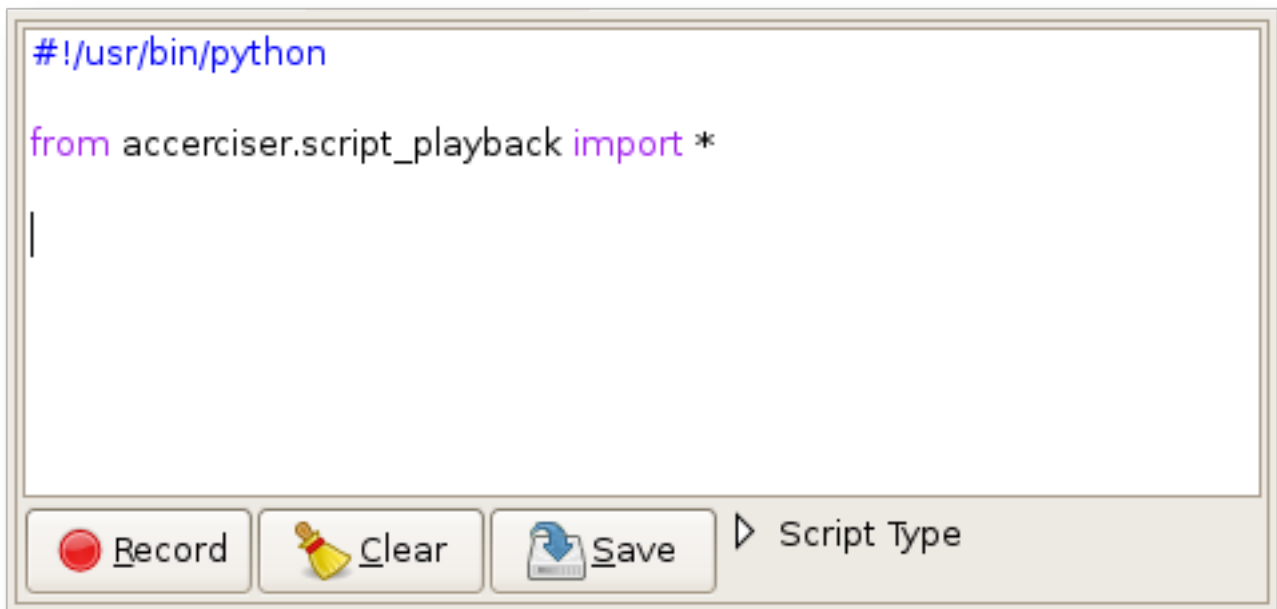


Figure 5: Εγγραφέας σεναρίων

4.6 Γρήγορη επιλογή

Αυτό το πρόσθετο παρέχει συντομεύσεις πληκτρολογίου που επιτρέπουν τη γρήγορη επιλογή προσβάσεων μέσα από το περιβάλλον εργασίας της επιθυμητής εφαρμογής. Πατώντας Control-Alt-α θα επιλεγεί η πρόσβαση της πιο πρόσφατα εστιασμένης μικροεφαρμογής στο Accerciser. Πατώντας Control-Alt-τ θα επιλεγεί η πρόσβαση της μικροεφαρμογής που είναι κάτω από το δείκτη του ποντικιού.

4.7 Εγκυρότητα

Αυτό το πρόσθετο ελέγχει τις εφαρμογές για προβλήματα προσβασιμότητας και δημιουργεί μια αναφορά που περιλαμβάνει τη σοβαρότητα και την περιγραφή του προβλήματος. Η αναφορά συνδέει τα λάθη με τεκμηρίωση για τον τρόπο διόρθωσης κοινών λαθών. Το πρόσθετο είναι επεκτάσιμο με σχήματα ελέγχου που ορίζουν κανόνες εγκυρότητας.

Για να τρέξετε την Εγκυρότητα, πρώτα επιλέξτε ένα αντικείμενο από το δέντρο προσβάσεων. Το πρόσθετο θα ελέγξει την επιλεγμένη πρόσβαση και όλες τις θυγατρικές της. Μετά επιλέξτε ένα σχήμα ελέγχου που θα χρησιμοποιηθεί. Μετά πατήστε στο Έλεγχος εγκυρότητας για να ξεκινήσετε τον έλεγχο. Ενώσω ο έλεγχος εκτελείτε, ξαναπατήστε για να τον ακυρώσετε.

Όταν ολοκληρωθεί ο έλεγχος, η αναφορά δείχνει τη σοβαρότητα και την περιγραφή όλων των σφαλμάτων. Διπλασιάστε σε μια σειρά στον πίνακα για να εμφανιστεί η σχετική πρόσβαση στο δέντρο. Με επιλεγμένο ένα αντικείμενο, πατήστε στο Βοήθεια για να πάρετε περισσότερες πληροφορίες για τη λύση του προβλήματος.

5 Προτιμήσεις

Υπάρχουν μερικά στοιχεία στο Accerciser που είναι παραμετροποιήσιμα:

- Section [5.1](#)
- Section [5.2](#)

5.1 Διάταξη πρόσθετων

Η διάταξη των πρόσθετων ρυθμίζεται με δύο τρόπους στο Accerciser. Πρώτα επιλέξτε Επεξεργασία → Προτιμήσεις για να ανοίξετε το διάλογο Προτιμήσεις. Αυτός ο διάλογος περιέχει καρτέλες για κάθε τμήμα, επιλέξτε την καρτέλα Πρόσθετα. Κάτω από αυτό το τμήμα θα βρείτε μια λίστα με όλα τα διαθέσιμα πρόσθετα. Κάντε δεξί κλικ σε οποιοδήποτε για να ρυθμίσετε την προβολή του.

Μπορείτε να παρακάμψετε τον διάλογο Προτιμήσεις σύροντας τις καρτέλες των πρόσθετων. Σύροντας μια καρτέλα πρόσθετου στην κάτω ή στη δεξιά περιοχή πρόσθετων θα μετακινήσει το πρόσθετο. Σύροντας μια καρτέλα στην επιφάνεια εργασίας θα δημιουργήσετε ένα νέο παράθυρο με το πρόσθετο.

5.2 Γενική ρύθμιση συντομεύσεων πληκτρολογίου

Μερικά στοιχεία στο Accerciser μπορούν να ενεργοποιήσουν κάποια λειτουργία μέσω συντομεύσεων πληκτρολογίου. Οι συντομεύσεις μπορούν να ρυθμιστούν από το διάλογο Προτιμήσεις, για να το κάνετε αυτό επιλέξτε επεξεργασία → Προτιμήσεις για να ενεργοποιήσετε το διάλογο Προτιμήσεις. Αυτός ο διάλογος περιέχει καρτέλες για κάθε τμήμα, επιλέξτε το Γενικές συντομεύσεις πληκτρολογίου. Σ' αυτό το τμήμα θα βρείτε μια λίστα με όλες τις διαθέσιμες συντομεύσεις. Αλλάξτε τις όπως σας βολεύει.

6 Περί του Accerciser

Το Accerciser γράφτηκε από τον Eitan Isaacson (eitan@ascender.com). Για περισσότερες πληροφορίες για το Accerciser, επισκεφθείτε τη σελίδα του [Accerciser στο GNOME Live!](#).

Για να αναφέρετε ένα σφάλμα ή να κάνετε μια εισήγηση σχετικά με αυτή την εφαρμογή ή αυτό το εγχειρίδιο, ακολουθήστε τις οδηγίες σ' αυτό το [έγγραφο](#).

Η αναδιανομή και η χρήση σε μορφή κώδικα ή εκτελέσιμη, με ή χωρίς μετατροπές, επιτρέπονται υπό τους όρους της άδειας BSD.